



COMUNICAT DE PRESĂ

Nr. 94 din 25 aprilie 2013

Salariile în luna Octombrie 2012

Cercetarea statistică asupra salariilor în luna Octombrie 2012 (S2)

*Pentru interpretarea corectă a rezultatelor, vă rugăm să consultați
Precizările metodologice din pagina 4 a Comunicatului de presă*

Ancheta asupra salariilor în luna octombrie se realizează anual, ca o cercetare statistică selectivă în întreprinderi având ca perioadă de referință **luna octombrie**. Obiectivul principal al anchetei este asigurarea informațiilor necesare pentru estimarea indicatorilor privind:

- salariul mediu brut *de bază și realizat* în luna octombrie pentru salariații care au lucrat întreaga lună (cel puțin 23 zile lucrătoare), cu program complet;
- *salariul mediu brut și câștigul salarial mediu brut* pe ocupații (grupe majore și grupe de bază) și pe activități economice.

Ancheta a fost proiectată cu respectarea prevederilor legislației naționale în vigoare și a recomandărilor internaționale de profil formulate de Biroul Internațional al Muncii, astfel încât să se poată asigura comparabilitatea datelor din diferite țări, pe activități economice și ocupații (grupe majore și grupe de bază).

Rezultatele detaliate ale anchetei sunt prezentate în publicația intitulată „Repartizarea salariaților pe grupe de salarii realizate în luna octombrie 2012”, cu termen de apariție începutul lunii mai a.c.

Salariul mediu brut de bază în luna octombrie 2012 a fost de 1828 lei pentru salariații care au lucrat 23 de zile, cu program complet, iar salariul mediu brut realizat de 2052 lei.

Efectivul salariaților la 31 octombrie 2012 și numărul salariaților care au lucrat cel puțin 23 de zile, cu program complet

Efectivul salariaților la 31 octombrie 2012 (exclusiv unitățile din sectorul economic cu mai puțin de 4 salariați) a fost de 4321,0 mii persoane, bărbații reprezentând 53,9%. Numărul salariaților care au lucrat 23 de zile, cu program complet, în luna octombrie 2012 a fost de 3645,1 mii persoane (84,4% din efectivul total al salariaților). Ponderea femeilor în această categorie a fost de 46,6%.

Repartizarea salariaților pe grupe de salarii realizate

Repartizarea salariaților după salariile brute realizate arată că 5,0% din numărul salariaților care au lucrat cel puțin 23 de zile, cu program complet, în luna octombrie 2012 au realizat sub și la nivelul salariului minim pe economie (700 lei), 46,7% dintre salariați au realizat salarii brute cuprinse între 701 și 1500 lei, 32,1% între 1501 și 3000 lei, 11,0% au realizat salarii brute între 3001 și 5000 lei, iar 5,2 % au realizat salarii brute de peste 5000 lei. Distribuția salariaților după salariile brute realizate relevă o concentrare în zona salariilor mai mici de 2000 lei, atât în rândul femeilor (70,1%), cât și al bărbaților (65,4%).

Salariul mediu brut de bază și realizat în luna octombrie 2012

Salariul mediu brut de bază în luna octombrie 2012 a fost de 1828 lei pentru salariații care au lucrat 23 de zile, cu program complet, iar salariul mediu brut realizat de 2052 lei.

Comparativ cu anul precedent, salariul mediu brut de bază a crescut cu 6,3%, iar salariul mediu brut realizat cu 6,8%.

Salariul brut realizat în luna octombrie 2012 față de luna octombrie 2011 a înregistrat creșteri moderate în majoritatea activităților economice, cu excepția hotelurilor și restaurantelor (-4,7%) și a altor activități de servicii (-0,3%). Cele mai semnificative creșteri din sectorul economic (exclusiv activitățile: administrație publică, învățământ și sănătate și asistență socială) au fost în: activitățile de servicii administrative și activități de servicii suport (13,0%) și industria extractivă (10,8%).

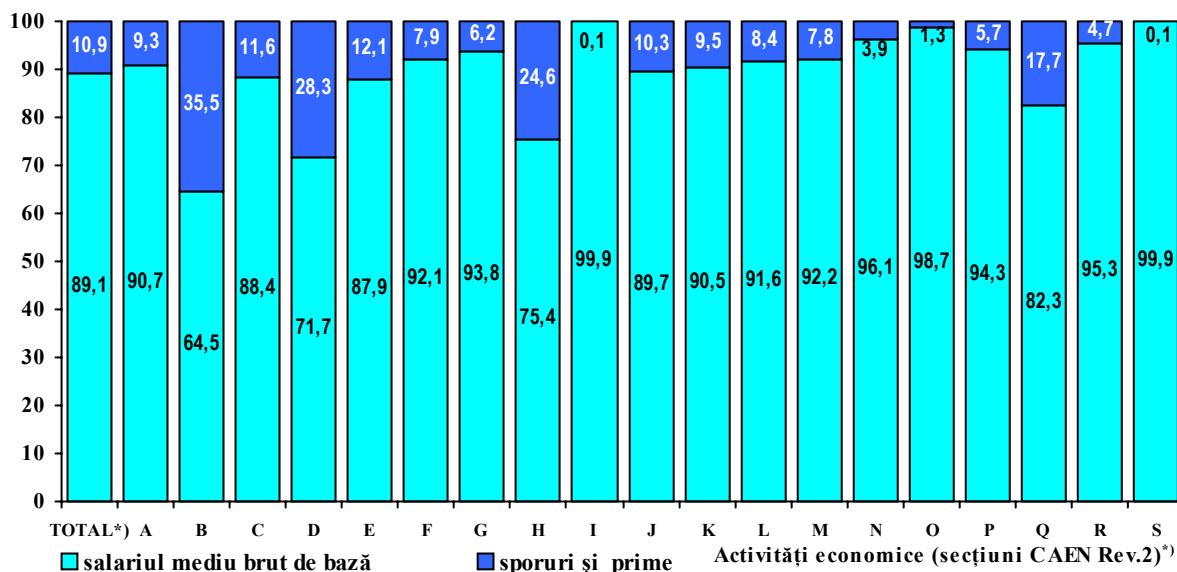
În ceea ce privește activitățile „sectorului bugetar”, începând cu 01.01.2010 s-au aplicat prevederile Legii-cadru nr.330/2009 privind salarizarea unitară a **personalului plătit din fondurile publice**, prin care sporurile (de vechime, etc.), majorările, precum și indemnizațiile de conducere au fost incluse în salariul de bază, în condițiile prevăzute de lege, spre deosebire de anii precedenți când aceste drepturi salariale erau cuprinse în salariul realizat.

Începând cu luna iulie 2010, cuantumul brut al salariilor lunare de încadrare, inclusiv sporuri, indemnizații și alte drepturi salariale aferente personalului plătit din fonduri publice au fost diminuate cu 25% (în conformitate cu prevederile Legii nr.118/2010 privind unele măsuri necesare în vederea restabilirii echilibrului bugetar), iar începând cu ianuarie 2011 au fost majorate cu 15% (în conformitate cu prevederile Legii nr. 285/2010 privind salarizarea în anul 2011 a personalului plătit din fonduri publice). De la aceeași dată, conform Legii nr. 284/2010, în salariul de bază corespunzător personalului din sectorul bugetar au fost incluse „sporurile, indemnizațiile, compensațiile, precum și celelalte elemente ale sistemului de salarizare”.

Începând cu luna iunie 2012 s-au aplicat prevederile O.U.G. 19/2012 privind aprobarea unor măsuri pentru recuperarea reducerilor salariale. În luna octombrie 2012, comparativ cu aceeași perioadă a anului precedent, în toate activitățile sectorului bugetar s-au înregistrat creșteri atât ale salariului de bază cât și ale salariului realizat, după cum urmează: în administrație publică cu 12,5%, respectiv 12,6%, în învățământ cu 9,1%, respectiv 9,7% și în sănătate și asistență socială cu 8,1%, respectiv 10,3%.

Salariul mediu brut realizat cuprinde pe lângă salariul de bază și o parte variabilă compusă din sporuri și prime acordate ca procentaj din salariu sau ca sumă fixă.

Fig.1. Structura salariului mediu brut realizat pentru salariații care au lucrat cel puțin 23 de zile, cu program complet, în luna octombrie, pe sectoare de activitate



*) vezi precizările metodologice de la pag.4

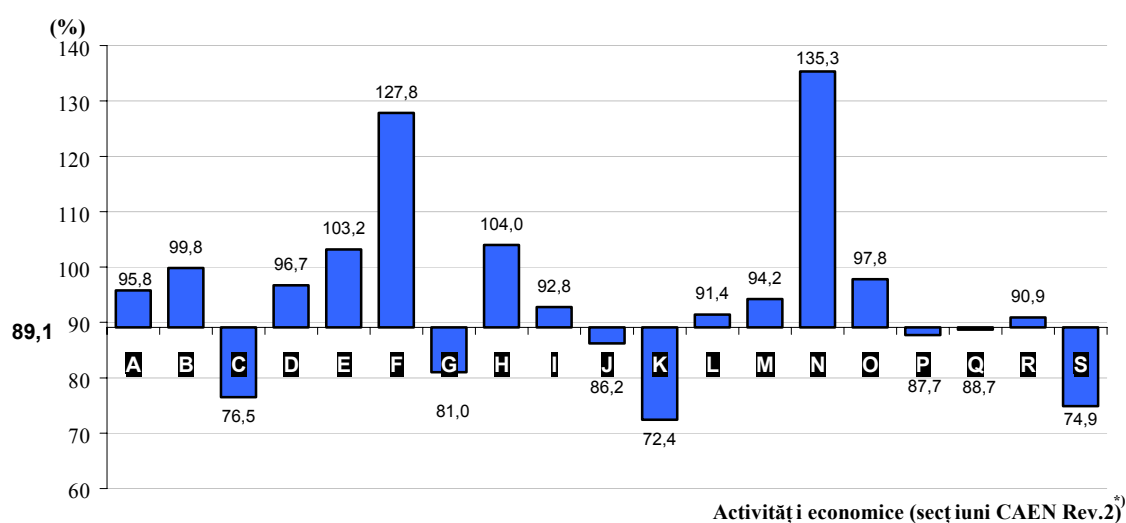
Analiza raportului dintre salariul de bază și salariul realizat, pe activități, arată că cele mai mari sporuri și adaosuri se regăsesc în activitățile economice: industria extractivă (35,5%),

producția și furnizarea de energie electrică și termică, gaze, apă caldă și aer condiționat (28,3%), transport și depozitare (24,6%).

Câștigul salarial mediu brut realizat de salariații care au lucrat cel puțin 23 de zile, cu program complet, în luna octombrie 2012

Câștigul salarial mediu brut realizat de salariații care au lucrat cel puțin 23 de zile, cu program complet, pe total economie a fost de 2151 lei. Femeile au câștigat în medie cu 10,9% mai puțin decât bărbații, realizând un câștig salarial mediu brut de 2018 lei (față de 2266 lei al bărbaților). Bărbaților le revin câștiguri salariale medii brute superioare femeilor în majoritatea activităților economice, cele mai mari diferențe regăsindu-se în intermediari financiare și asigurări (38,1%), alte activități de servicii (33,5%), industria prelucrătoare (30,8%), comerț (23,4%), informații și comunicații (16,0%), învățământ (14,0%), sănătate și asistență socială (12,7%).

Fig.2. Ponderea câștigului salarial mediu brut al femeilor față de cel al bărbaților pe principalele activități economice, pentru salariații care au lucrat cel puțin 23 de zile, cu program complet, în luna octombrie 2012



*) vezi precizările metodologice de la pag.4

Distribuția câștigurilor salariale medii brute pe grupe majore de ocupații evidențiază că salariații din grupa majoră 1 - *membri ai corpului legislativ, ai executivului, înalți conducători ai administrației publice, conducători și funcționari superiori* – realizează câștigurile cele mai mari în toate activitățile (4989 lei), cu valori între 2134 lei în activitățile hoteluri și restaurante și 9407 lei în activitățile de intermediari financiare și asigurări.

Cele mai mici câștiguri salariale brute se realizează în grupele majore de muncitori necalificați și de lucrători în domeniul serviciilor (1092 lei, respectiv 1128 lei).

Precizări metodologice:

1. Sursa datelor: Ancheta asupra salariilor în luna octombrie se realizează anual, ca o cercetare statistică selectivă în întreprinderi, având ca perioadă de referință **luna octombrie**. Cercetarea a fost implementată în anul 1994. Pentru anul 2012, volumul eșantionului a fost de peste 22000 unități economico-sociale. Unitățile din sectorul bugetar (administrație publică, învățământ, sănătate și asistență socială) au fost cercetate exhaustiv, indiferent de clasa de mărime (excepție făcând unitățile administrației publice locale pentru care datele la nivelul consiliilor locale comunale se culeg pe bază de eșantion reprezentativ la nivel de județ cca.770 de unități). Pentru sectorul economic, au fost incluse în cercetare unitățile cu 4 salariați și peste, care acoperă 90,59% din numărul total de salariați din acest sector.
2. Datele obținute din cercetarea statistică anuală privind salariile în luna octombrie sunt **agregate după activitatea principală a unităților**, astfel încât în activitatea de administrație publică **sunt cuprinse** toate activitățile desfășurate atât de administrația publică centrală cât și cea locală, cea din urmă acoperind o gamă largă de activități economice secundare, de tipul:
 - asistență socială,
 - activități culturale, sportive și recreative,
 - peisagistică și servicii pentru clădiri,
 - agricultură,
 - distribuția apei, salubritate, gestionarea deșeurilor, activități de decontaminare,
 - construcții,
 - transport și depozitare,
 - producere și furnizare de energie electrică și termică, gaze, apă caldă și aer condiționat,
 - închiriere și sub-inchiriere a bunurilor imobiliare etc.
3. Informațiile referitoare la „sectorul bugetar” trebuie utilizate cu atenție, ca o aproximare, datele referindu-se la statisticile din activitățile economice (**agregate după activitatea principală**) de administrație publică, învățământ și sănătate și asistență socială (inclusiv sector privat pentru învățământ - cca. 3%, respectiv sănătate și asistență socială - cca. 9%), exclusiv forțele armate și personalul asimilat (M.Ap.N., S.R.I., M.A.I. etc.). Aceste statistici nu țin cont de forma de finanțare, scopul lor fiind cel de furnizare de informații pe activități economice conform CAEN Rev.2.

Informațiile corespunzătoare formei de finanțare sunt gestionate de Ministerul Finanțelor Publice, în conformitate cu prevederile OUG nr. 48/2005, cu completările și modificările ulterioare.

4. Concepte și definiții

- **Efectivul salariaților** reprezintă numărul total de salariați angajați cu contract de muncă/raport de serviciu pe durată determinată sau nedeterminată (inclusiv salariații cu contractul de muncă/raportul de serviciu suspendat) existent la 31 octombrie 2012.
- **Numărul salariaților** cuprinde persoanele cu program complet de lucru, care au lucrat cel puțin 23 zile în luna octombrie și care au fost sau urmau a fi plătiți integral pentru aceasta. Nu se cuprind ucenicii care fac practică în întreprindere, persoanele cu contract de muncă la domiciliu, persoanele cu mai puțin de o normă întreagă, persoanele angajate în perioada de probă, debutanții (stagiarii). În categoria salariaților cu program complet de lucru (care au lucrat cel puțin 23 zile) **nu** s-au inclus salariații care au beneficiat de indemnizația de minimum de 75% din salariul de bază corespunzător locului de muncă ocupat. În categoria zilelor lucrate intră și zilele de concediu de odihnă, precum și alte zile nelucrate, dar pentru care s-au plătit integral drepturile din fondul de salarii (exclusiv concedii medicale).
- **Salariul de bază brut** este salariul stabilit prin contractul individual de muncă/raport de serviciu, în funcție de răspunderea și complexitatea sarcinilor și cu nivelul de pregătire necesar ocupației respective, inclusiv indemnizațiile de conducere, salariile de merit, indexările (numai cele incluse în salariul de bază). Nu sunt incluse sporurile (cu excepția personalului salarizat conform Legii-cadru 330/2009) și premiile.

Salariul minim brut pe țară a fost de 700 lei începând cu 1 ianuarie 2012 conform legislației în vigoare (HG nr.1225 din 27.12.2011 cu modificările și completările ulterioare).

- **Salariul mediu brut realizat pe un salariat în luna octombrie** reprezintă salariul pe total economie, calculat în medie pe o persoană care a lucrat în luna de referință 23 de zile, în program normal, și se determină ca raport între sumele brute plătite pentru luna octombrie reprezentând elementele componente ale salariului și numărul salariaților din luna octombrie.
- **Câștigul salarial mediu brut lunar pe un salariat în luna octombrie se calculează** ca raport între sumele brute, drepturile în natură și sumele aferente orelor suplimentare din fondul de salarii, din profitul net și din alte fonduri ale unității (exclusiv cele din fondul de asigurări sociale) plătite salariaților și numărul salariaților din luna octombrie.

5. Clasificări utilizate:

- **Clasificarea Activităților din Economia Națională (CAEN Rev.2)**, armonizată cu clasificarea europeană în domeniu (NACE Rev.2):

Cod CAEN Rev.2 Nivel secțiune	Denumirea activităților
A	Agricultură, silvicultură și pescuit
B	Industrie extractivă
C	Industrie prelucrătoare
D	Producția și furnizarea de energie electrică și termică, gaze, apă caldă și aer condiționat
E	Distribuția apei; salubritate, gestionarea deșeurilor, activități de decontaminare
F	Construcții
G	Comerțul cu ridicata și cu amănuntul; repararea autovehiculelor, motocicletelor
H	Transport și depozitare
I	Hoteluri și restaurante
J	Informații și comunicații
K	Intermedieri financiare și asigurări
L	Tranzacții imobiliare
M	Activități profesionale, științifice și tehnice
N	Activități de servicii administrative și activități de servicii suport
O	Administrație publică (exclusiv forțele armate și asimilați)
P	Învățământ
Q	Sănătate și asistență socială
R	Activități de spectacole, culturale și recreative
S	Alte activități de servicii

- **Clasificarea Ocupațiilor din România (COR)** armonizată cu clasificarea europeană în domeniu (ISCO-08):

Cod COR Nivel Grupă Majoră (GM)	Denumire grupe majore de ocupații
GM1	Membri ai corpului legislativ, ai executivului, înalți conducători ai administrației publice, conducători și funcționari superiori
GM2	Specialiști în diverse domenii de activitate
GM3	Tehnicienii și alți specialiști din domeniul tehnic
GM4	Funcționari administrativi
GM5	Lucrători în domeniul serviciilor
GM6	Lucrători calificați în agricultură, silvicultură și pescuit
GM7	Muncitori calificați și asimilați
GM8	Operatori la instalații și mașini; asamblori de mașini și echipamente
GM9	Muncitori necalificați

Informații suplimentare se pot obține din publicația Repartizarea salariaților pe grupe de salarii realizate în luna octombrie 2012, cu termen de apariție începutul lunii mai 2013.

Tabelul 1. Efectivul salariaților la sfârșitul lunii octombrie 2012, pe activități ale economiei naționale

Activități economice (CAEN Rev.2)	Efectivul salariaților la 31 octombrie 2012		Numărul salariaților care au lucrat 23 de zile cu PC** în luna octombrie 2012		Pondere salariaților care au lucrat 23 de zile cu PC** în efectivul salariaților la 31 octombrie 2012	
	- mii persoane -		- mii persoane -		- % -	
	Total	Femei	Total	Femei	Total	Femei
Total economie	4321,0	1990,7	3645,1	1697,4	84,4	85,3
Agricultură, silvicultură și pescuit	92,6	22,0	83,0	19,1	89,6	86,8
Industrie - total	1281,4	535,2	1068,3	439,3	83,4	82,1
Industria extractivă	66,5	11,3	58,6	9,8	88,1	86,7
Industria prelucrătoare	1049,7	481,9	860,9	392,6	82,0	81,5
Producția și furnizarea de energie electrică și termică, gaze, apă caldă și aer condiționat	69,0	16,0	64,0	14,5	92,8	90,6
Distribuția apei; salubritate, gestionarea deșeurilor, activități de decontaminare	96,2	26,0	84,8	22,4	88,1	86,2
Construcții	356,6	48,1	278,4	36,4	78,1	75,7
Comerț	698,1	347,6	576,1	288,6	82,5	83,0
Transport și depozitare	245,7	65,0	214,1	56,7	87,1	87,2
Hoteluri și restaurante	118,8	69,6	85,4	53,2	71,9	76,4
Informații și comunicații	114,4	45,6	98,3	38,4	85,9	84,2
Intermedieri financiare și asigurări	97,8	68,5	81,1	56,2	82,9	82,0
Tranzacții imobiliare	16,3	7,3	14,0	6,1	85,9	83,6
Activități profesionale, științifice și tehnice	111,4	50,4	90,4	42,0	81,1	83,3
Activități de servicii administrative și activități de servicii suport	201,4	59,8	158,4	46,2	78,6	77,3
Administrație publică*)	262,0	157,9	242,9	146,2	92,7	92,6
Învățământ	368,4	254,3	341,3	239,2	92,6	94,1
Sănătate și asistență socială	276,8	216,4	245,9	194,1	88,8	89,7
Activități de spectacole, culturale și recreative	45,3	25,0	38,8	21,2	85,7	84,8
Alte activități de servicii	34,0	18,0	28,7	14,5	84,4	80,6

*) exclusiv forțele armate și asimilați

**) PC – program complet

Tabelul 2. Structura numărului de salariați care au lucrat cel puțin 23 de zile, cu program complet, în luna octombrie 2012, pe grupe majore de ocupații și sexe

Grupe majore de ocupații	Total salariați	Bărbați	Femei
Total economie (mii persoane)	3645,1	1947,7	1697,4
	- în procente față de total -		
GM1: Membri ai corpului legislativ, ai executivului, înalți conducători ai administrației publice, conducători și funcționari superiori	7,1	8,1	6,0
GM2: Specialiști în diverse domenii de activitate	22,5	15,4	30,6
GM3: Tehnicienii și alți specialiști din domeniul tehnic	9,1	8,8	9,4
GM4: Funcționari administrativi	6,8	4,6	9,2
GM5: Lucrători în domeniul serviciilor	14,3	10,0	19,3
GM6: Lucrători calificați în agricultură, silvicultură și pescuit	0,5	0,6	0,3
GM7: Muncitori calificați și asimilați	15,0	22,6	6,4
GM8: Operatori la instalații și mașini; asamblori de mașini și echipamente	12,8	17,3	7,6
GM9: Muncitori necalificați	11,9	12,6	11,2

Tabelul 3. Salariul mediu brut de bază și realizat în luna octombrie 2012

Activități economice (CAEN Rev.2)	2012		Ponderea salariului mediu brut de bază în cel realizat - % -
	Salariul mediu brut - lei -		
	De bază	Realizat	
Total economie	1828	2052	89,1
Agricultură, silvicultură și pescuit	1373	1513	90,7
Industria totală	1704	2026	84,1
Industria extractivă	2436	3776	64,5
Industria prelucrătoare	1592	1801	88,4
Producția și furnizarea de energie electrică și termică, gaze, apă caldă și aer condiționat	2632	3672	71,7
Distribuția apei; salubritate, gestionarea deșeurilor, activități de decontaminare	1635	1860	87,9
Construcții	1577	1712	92,1
Comerț	1759	1876	93,8
Transport și depozitare	1653	2192	75,4
Hoteluri și restaurante	1111	1112	99,9
Informații și comunicații	3604	4019	89,7
Intermedieri financiare și asigurări	4122	4557	90,5
Tranzacții imobiliare	1851	2020	91,6
Activități profesionale, științifice și tehnice	2948	3196	92,2
Activități de servicii administrative și activități de servicii suport	1329	1383	96,1
Administrație publică ^{*)}	2271	2302	98,7
Învățământ	1754	1861	94,3
Sănătate și asistență socială	1583	1924	82,3
Activități de spectacole, culturale și recreative	1557	1633	95,3
Alte activități de servicii	1249	1250	99,9

^{*)} exclusiv forțele armate și asimilați

Tabelul 4. Salariul mediu brut realizat de salariații care au lucrat cel puțin 23 de zile, cu program complet, în luna octombrie 2012, pe sexe și activități ale economiei naționale

Activități economice (CAEN Rev.2)	Salariul mediu brut realizat - lei /saliat -			Raportul dintre salariul realizat de femei și cel realizat de bărbați - % -
	Total salariați			
	Total salariați	Bărbați	Femei	
Total economie	2052	2158	1930	89,4
Agricultură, silvicultură și pescuit	1513	1528	1463	95,7
Industria - totală	2026	2273	1672	73,6
Industria extractivă	3776	3770	3810	101,1
Industria prelucrătoare	1801	2024	1534	75,8
Producția și furnizarea de energie electrică și termică, gaze, apă caldă și aer condiționat	3672	3695	3591	97,2
Distribuția apei; salubritate, gestionarea deșeurilor, activități de decontaminare	1860	1840	1916	104,1
Construcții	1712	1647	2146	130,3
Comerț	1876	2076	1676	80,7
Transport și depozitare	2192	2174	2243	103,2
Hoteluri și restaurante	1112	1167	1079	92,5
Informații și comunicații	4019	4249	3659	86,1
Intermedieri financiare și asigurări	4557	5662	4066	71,8
Tranzacții imobiliare	2020	2099	1918	91,4
Activități profesionale, științifice și tehnice	3196	3280	3100	94,5
Activități de servicii administrative și activități de servicii suport	1383	1248	1710	137,0
Administrație publică ^{*)}	2302	2333	2280	97,7
Învățământ	1861	1998	1802	90,2
Sănătate și asistență socială	1924	2115	1873	88,6
Activități de spectacole, culturale și recreative	1633	1735	1549	89,3
Alte activități de servicii	1250	1432	1070	74,7

^{*)} exclusiv forțele armate și asimilați

Tabelul 5. Câștigul salarial mediu brut pe activități ale economiei naționale și pe grupe majore de ocupații, pentru salariații care au lucrat cel puțin 23 de zile, cu program complet, în luna octombrie 2012

Activități economice (CAEN Rev.2)	Câștigul mediu brut pe grupe majore de ocupații - lei -									
	Total	GM 1	GM 2	GM 3	GM4	GM 5	GM 6	GM 7	GM 8	GM 9
Total economie	2151	4989	2967	2357	1823	1128	1250	1792	1758	1092
Agricultură, silvicultură și pescuit	1580	3109	2283	1813	1539	1192	1315	1440	1341	1044
Industria totală	2190	5702	3663	2752	2028	1298	1274	2005	1862	1201
Industria extractivă	3999	8155	5359	4190	2963	2804	-	3431	3429	1596
Industria prelucrătoare	1959	5407	3365	2497	1933	1204	1268	1776	1676	1194
Producția și furnizarea de energie electrică și termică, gaze, apă caldă și aer condiționat	3948	7493	4721	3794	2803	2644	*	3399	2958	1998
Distribuția apei; salubritate, gestionarea deșeurilor, activități de decontaminare	1958	4418	2849	2244	1854	1460	1329	1895	1814	1192
Construcții	1780	3979	2870	2156	1704	1249	1095	1512	1704	1018
Comerț	1940	4190	3526	2192	1613	1182	976	1413	1388	1012
Transport și depozitare	2301	4639	3525	4464	2116	2033	1101	2091	1790	1389
Hoteluri și restaurante	1138	2134	1832	1445	1211	1023	872	982	1067	834
Informații și comunicații	4096	7851	5019	2772	2383	1915	*	1878	1613	1074
Intermedieri financiare și asigurări	4708	9407	4222	2637	2249	1728	-	2250	2866	1784
Tranzacții imobiliare	2081	5333	2924	1925	1900	1287	1036	1570	1612	1073
Activități profesionale, științifice și tehnice	3282	6909	3857	2196	2207	1198	1163	2119	2158	1400
Activități de servicii administrative și activități de servicii suport	1445	3930	3228	2199	1705	998	1177	1362	1290	949
Administrație publică ^{*)}	2318	4605	3235	1992	1436	864	1037	1055	1300	865
Învățământ	1942	3992	2052	1570	1503	958	1043	1041	1089	829
Sănătate și asistență socială	2028	4180	2575	1743	1544	1185	1338	1386	1792	1103
Activități de spectacole, culturale și recreative	1683	3280	1910	1727	1474	1340	1100	1179	1205	964
Alte activități de servicii	1271	2964	1678	1385	1488	755	1065	920	1156	901

^{*)} exclusiv forțele armate și asimilați

* grad redus de fiabilitate datorită numărului redus de cazuri observate