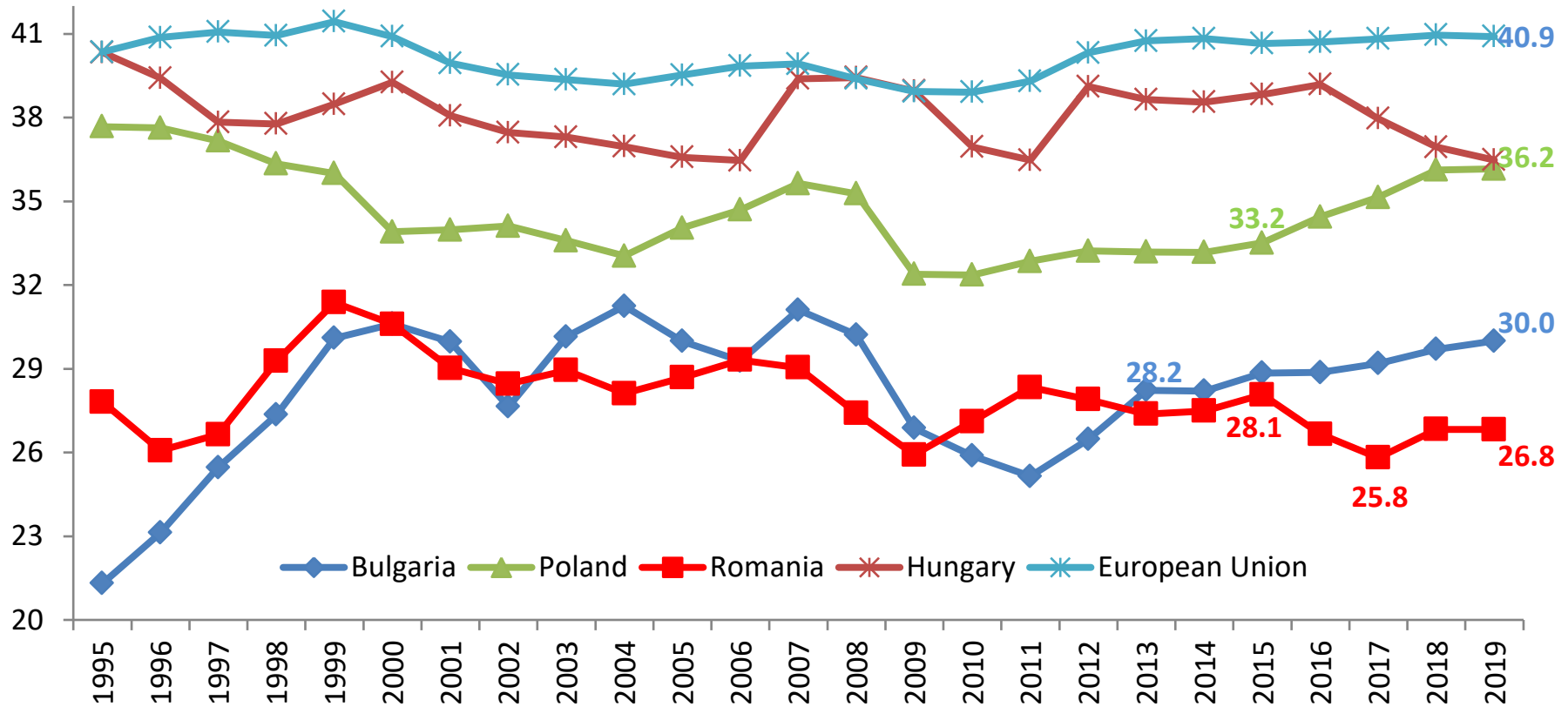


Colectarea taxelor si agricultura – doua domenii care necesita reforme majore

Ionut Dumitru

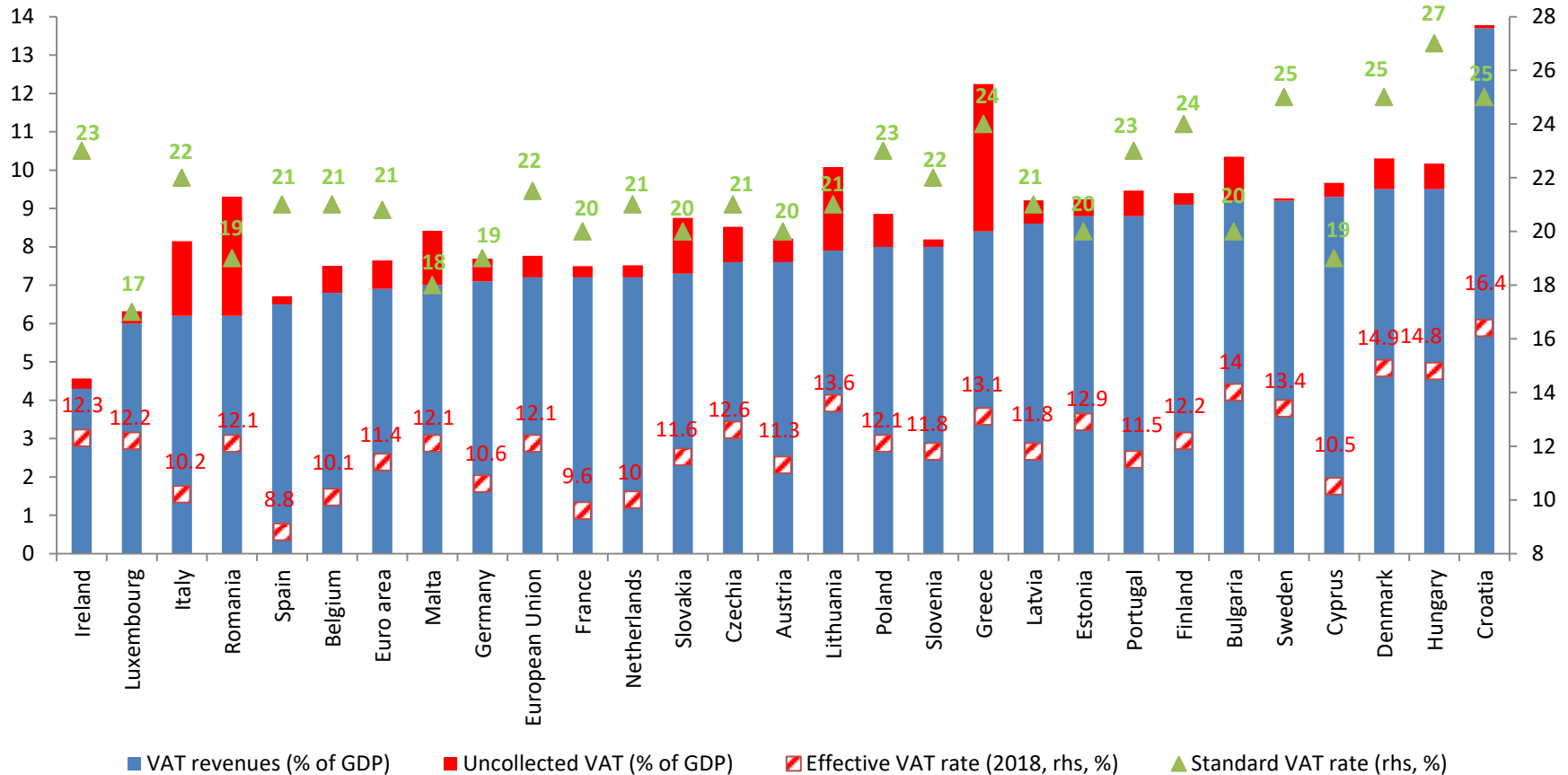
11 Martie 2021

Tax revenues development



Source: AMECO database

VAT rates and VAT revenues in 2019



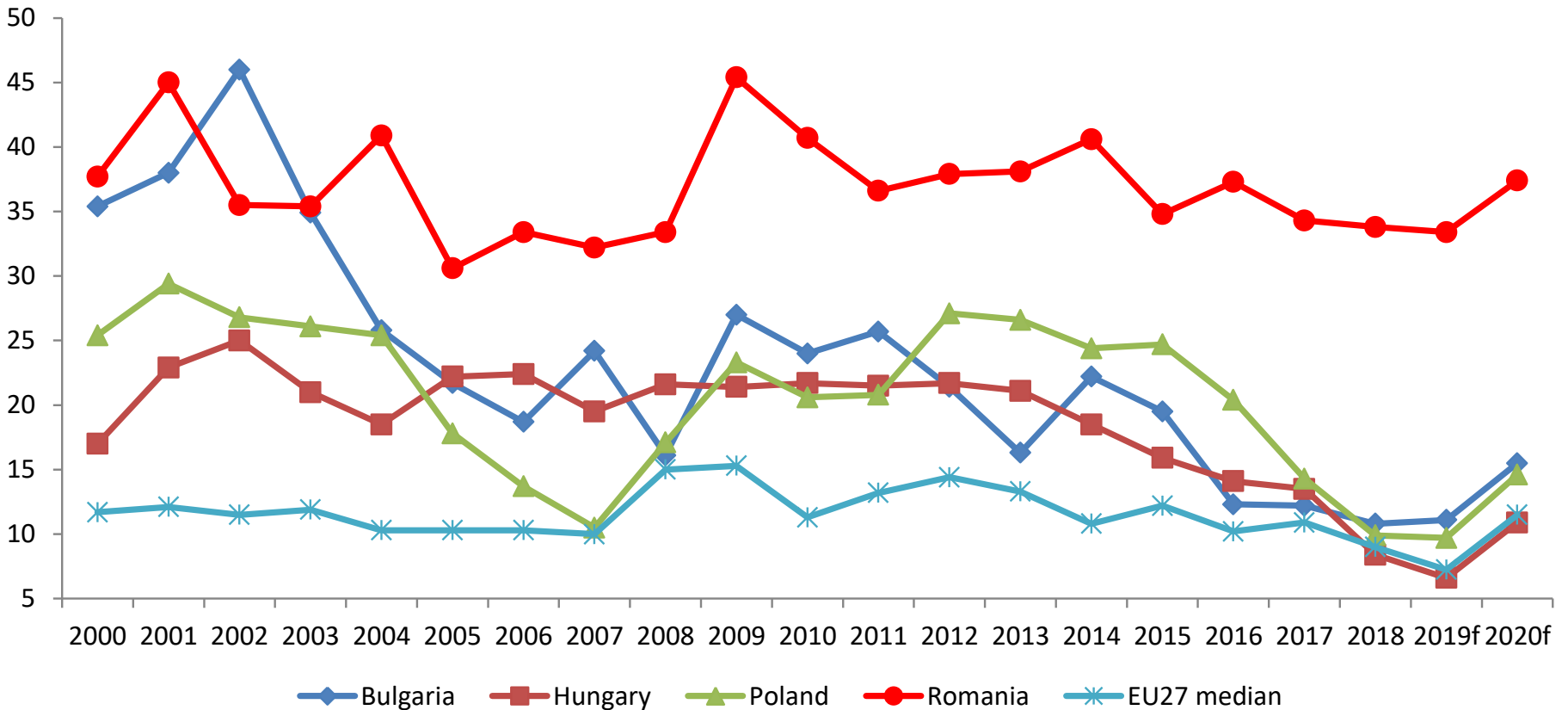
Source: AMECO database, Study and Reports on the VAT Gap in the EU-28 Member States, 2020 Final Report

Note: The effective rate of VAT is the ratio of the VAT Total Tax Liability

(VTTL) and the net tax base. The Net Base (which is the sum of the final consumption and investment by households, non-profit institutions serving households [NPISH], and government), in turn, is calculated as the difference between the Gross Base, which includes VAT, and the VAT revenues actually collected.

Study and Reports on the VAT Gap in the EU-28 Member States, 2020 Final Report

VAT gap development



Source: AMECO database, Study and Reports on the VAT Gap in the EU-28 Member States, 2020 Final Report

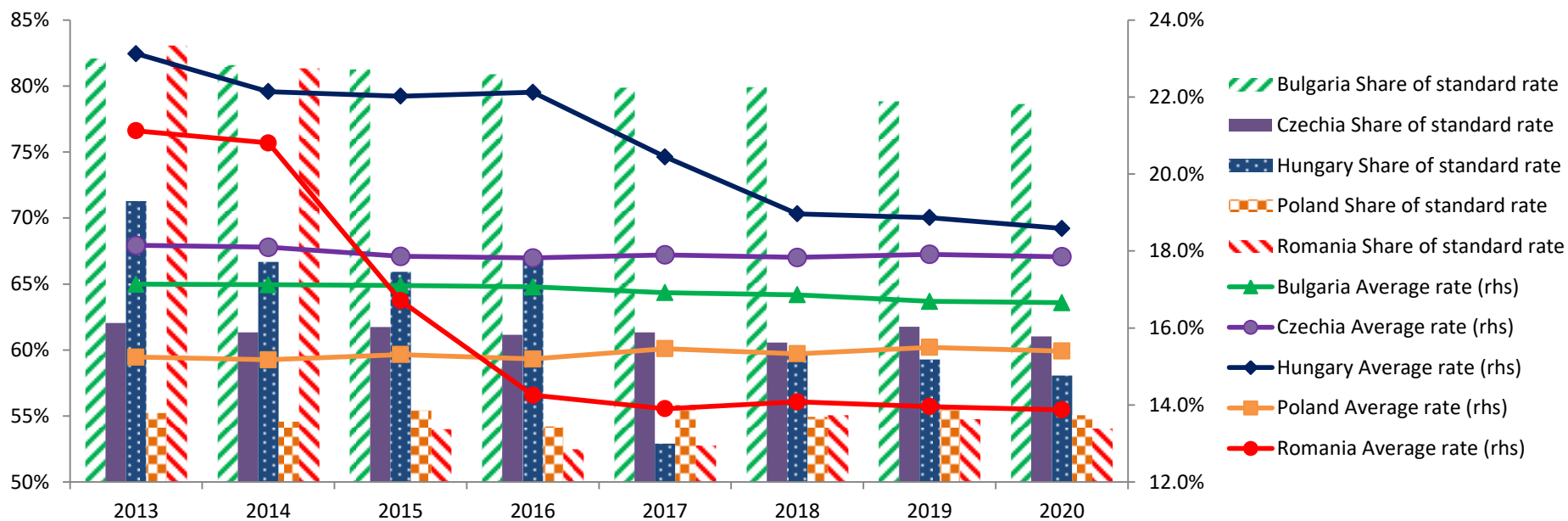
Note: The VAT gap is the ration of the difference between the amount of VAT collected and the VAT Total Tax Liability (VTTL) and the tax liability according to tax law

Development of the VAT revenues and VAT gap in CEE countries

	VAT revenues (% of GDP)			Effective VAT rate (%)			VAT gap (%)			VAT standard/reduced rates		
	2014	2019	change	2014	2018	change	2014	2019	change	2014	2019	change
Bulgaria	8.9	9.2	0.3 pp	14.5	14	-0.5 pp	22.2	11.1	-11.1 pp	20/9	20/9	-
Poland	7.2	8.0	0.8 pp	11.9	12.1	0.2 pp	24.4	9.7	-14.7 pp	23/5/8	23/5/8	-
Hungary	9.2	9.5	0.3 pp	15.8	14.8	-1 pp	18.5	6.6	-11.9 pp	27/5/18	27/5/18	-
Czechia	7.4	7.6	0.2 pp	12.7	12.6	-0.1 pp	16.8	10.8	-6 pp	21/15	21/10/15	-
Romania	7.6	6.2	-1.4 pp	18	12.1	-5.9 pp	40.6	33.4	-7.2 pp	24/5/9	19/5/9	-5 pp

Source: AMECO database, Study and Reports on the VAT Gap in the EU-28 Member States, 2020 Final Report

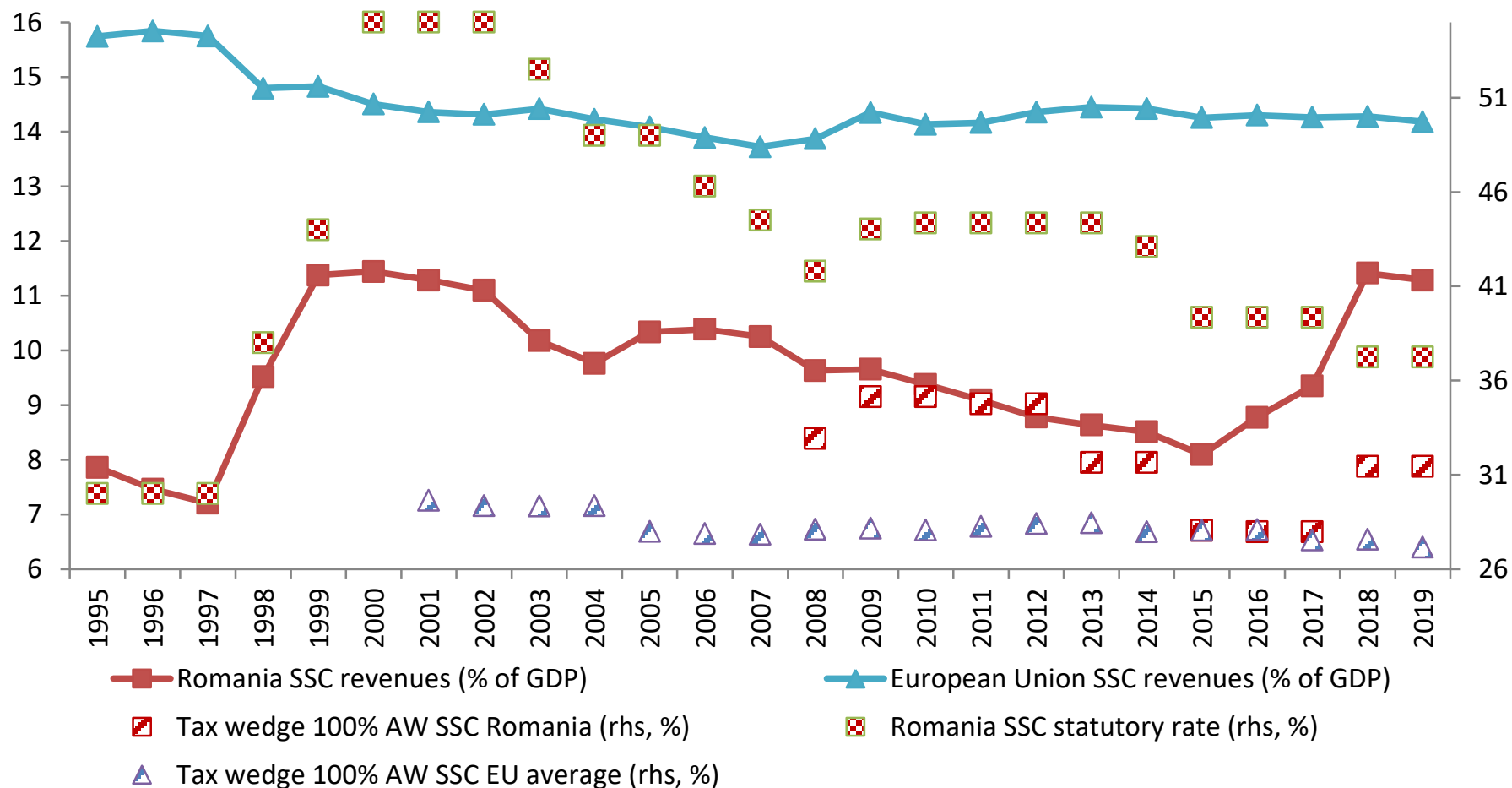
Share of Standard VAT and Average VAT for consumer basket (%)



Source: Eurostat, Own calculation

Note: The share of standard rate is the share of goods and services with standard rate in consumption based on HICP weights. Average rate is the average VAT rate for consumer basket based on HICP weights.

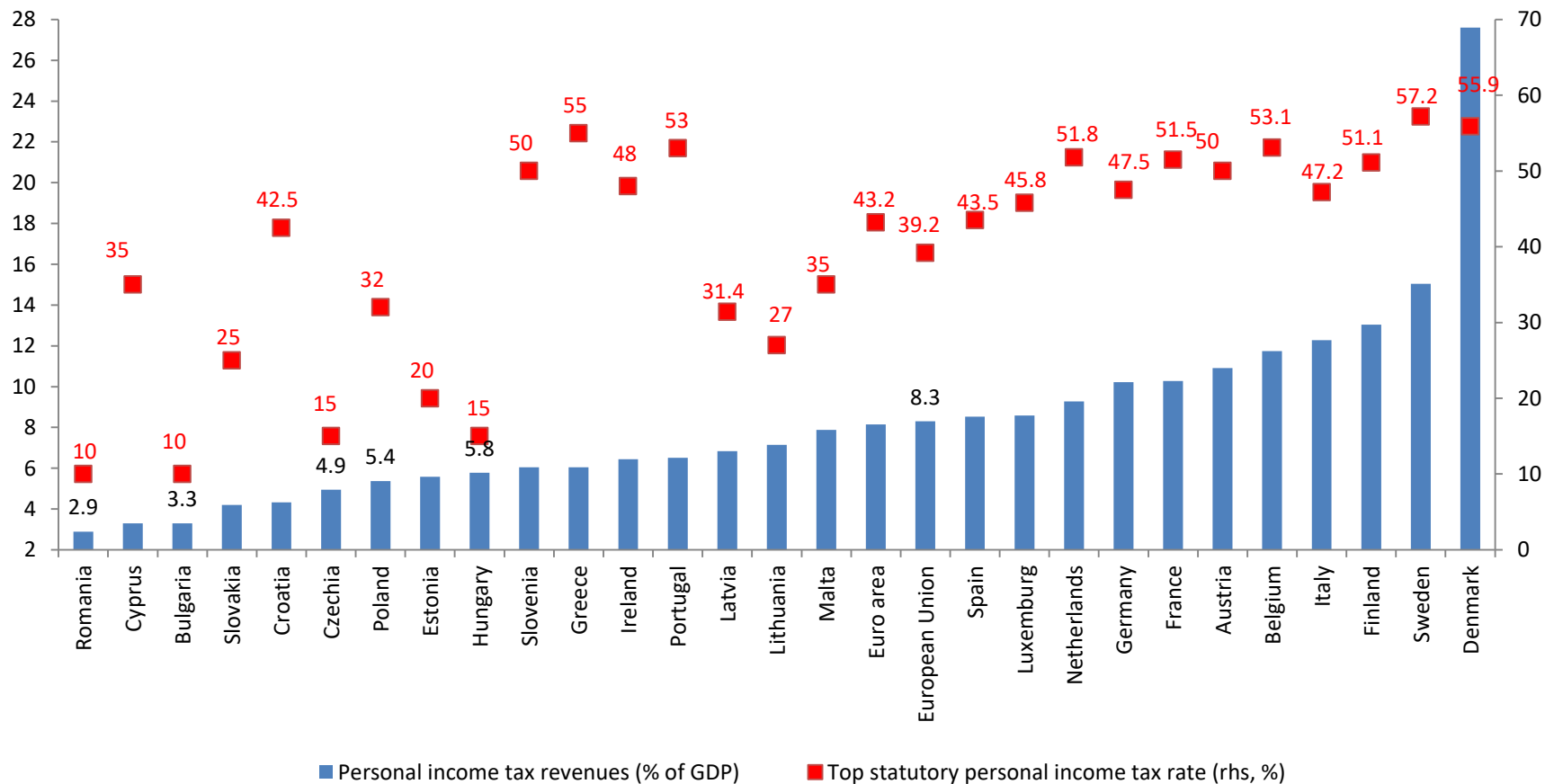
Social security contributions revenues development in Romania vs EU average



Source: AMECO database, European Commission tax and benefits indicators database, Romanian Ministry of Finance

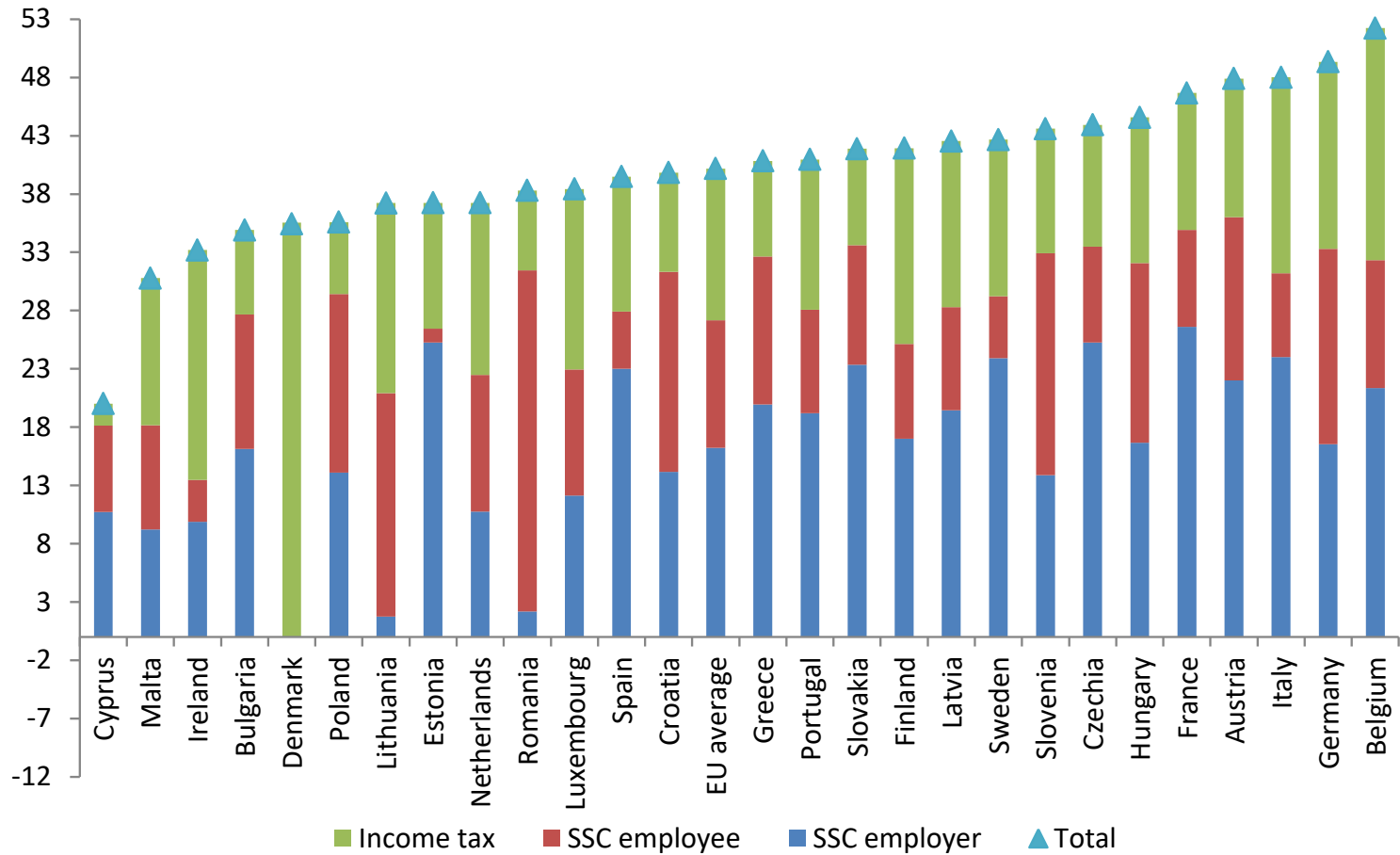
Note: The tax wedge measures the difference between the total labour cost of employing a worker and the worker's net earnings. AW is average wage. SSC means social security contributions.

Personal income tax (PIT) revenues vs statutory tax rate, 2019



Source: European Commission

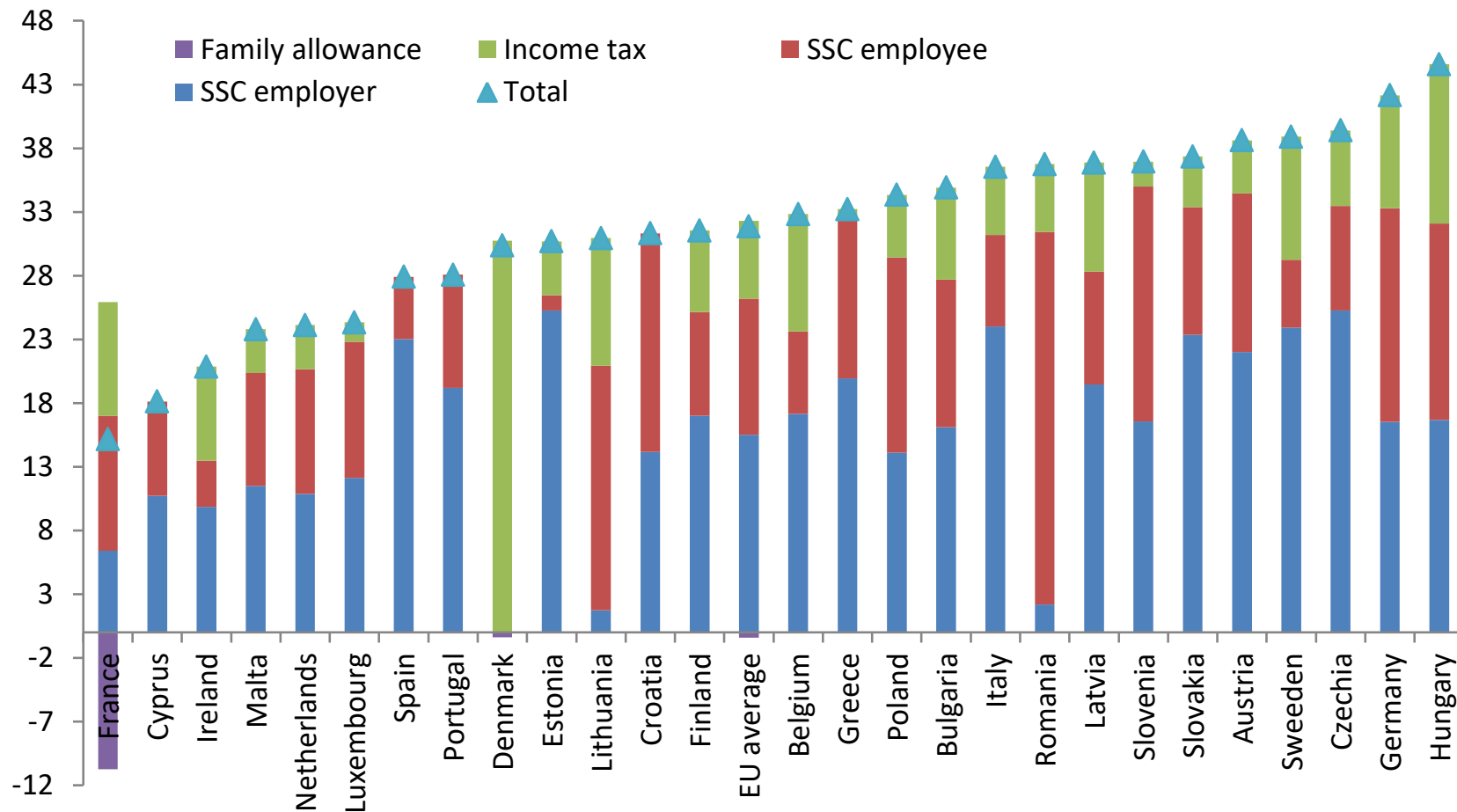
Tax wedge, 2019, 100% AW, single person



Source: European Commission tax and benefits indicators database

Note: The tax wedge measures the difference between the total labour cost of employing a worker and the worker's net earnings. AW is average wage. SSC means social security contributions.

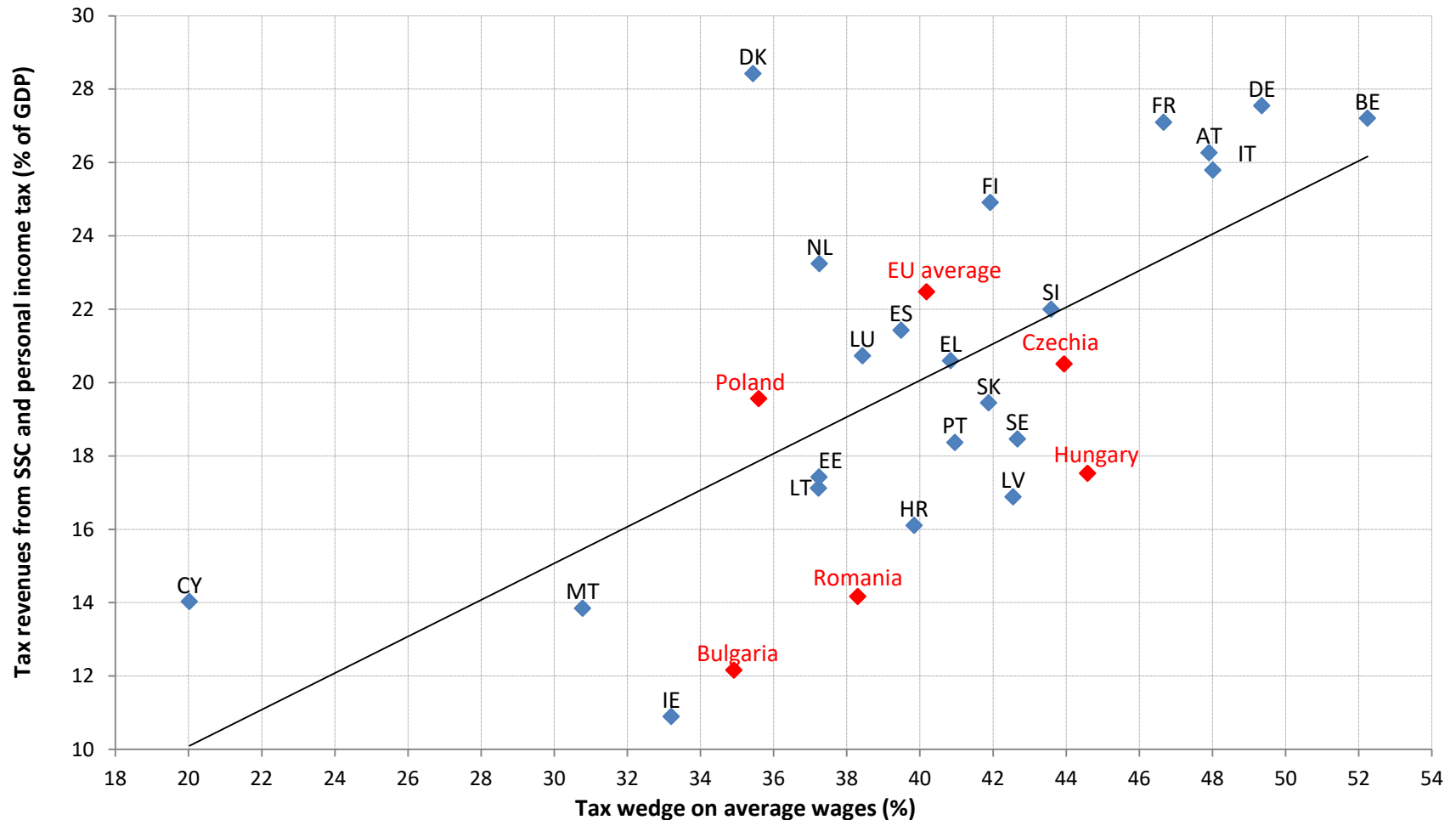
Tax wedge, 2019, 50% AW, single person



Source: European Commission tax and benefits indicators database

Note: The tax wedge measures the difference between the total labour cost of employing a worker and the worker's net earnings. AW is average wage. SSC means social security contributions.

Tax wedge on average wage vs tax revenues from SSC and PIT, 2019



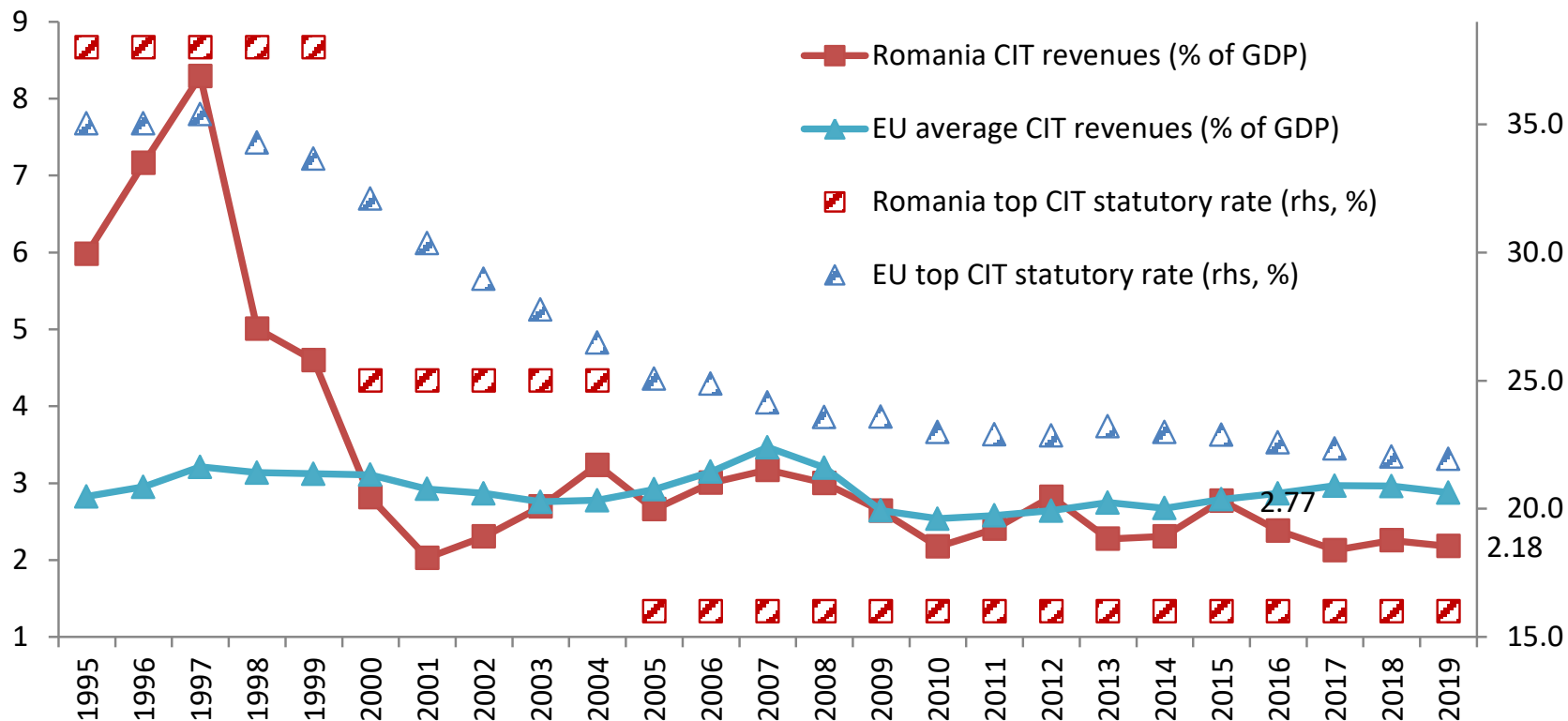
Source: European Commission

Structural issues in the labor market, 2019

2019	Romania		Bulgaria		Poland		Czechia		Hungary		EU27	
Population, '000 persons	19,370		6,976		38,390		10,669		9,771		448,080	
Employment, '000 persons/% of	8,680	45%	3,136	45%	16,094	42%	5,151	48%	4,436	45%	194,889	43%
Employees, '000 persons/% of	6,577	76%	2,808	90%	12,956	80%	4,316	84%	3,980	90%	166,999	86%
Self-employed and contributing family workers, '000 persons/% of	2,103	24%	328	10%	3,139	20%	835	16%	456	10%	27,890	14%
Employees official, '000 persons/% of	5,164	79%	2,323	83%	10,766	83%	4,087	95%	NA	NA	NA	NA
Undeclared work (employees), '000 persons/% of employees	1,413	21%	486	17%	2,190	17%	229	5%	NA	NA	NA	NA

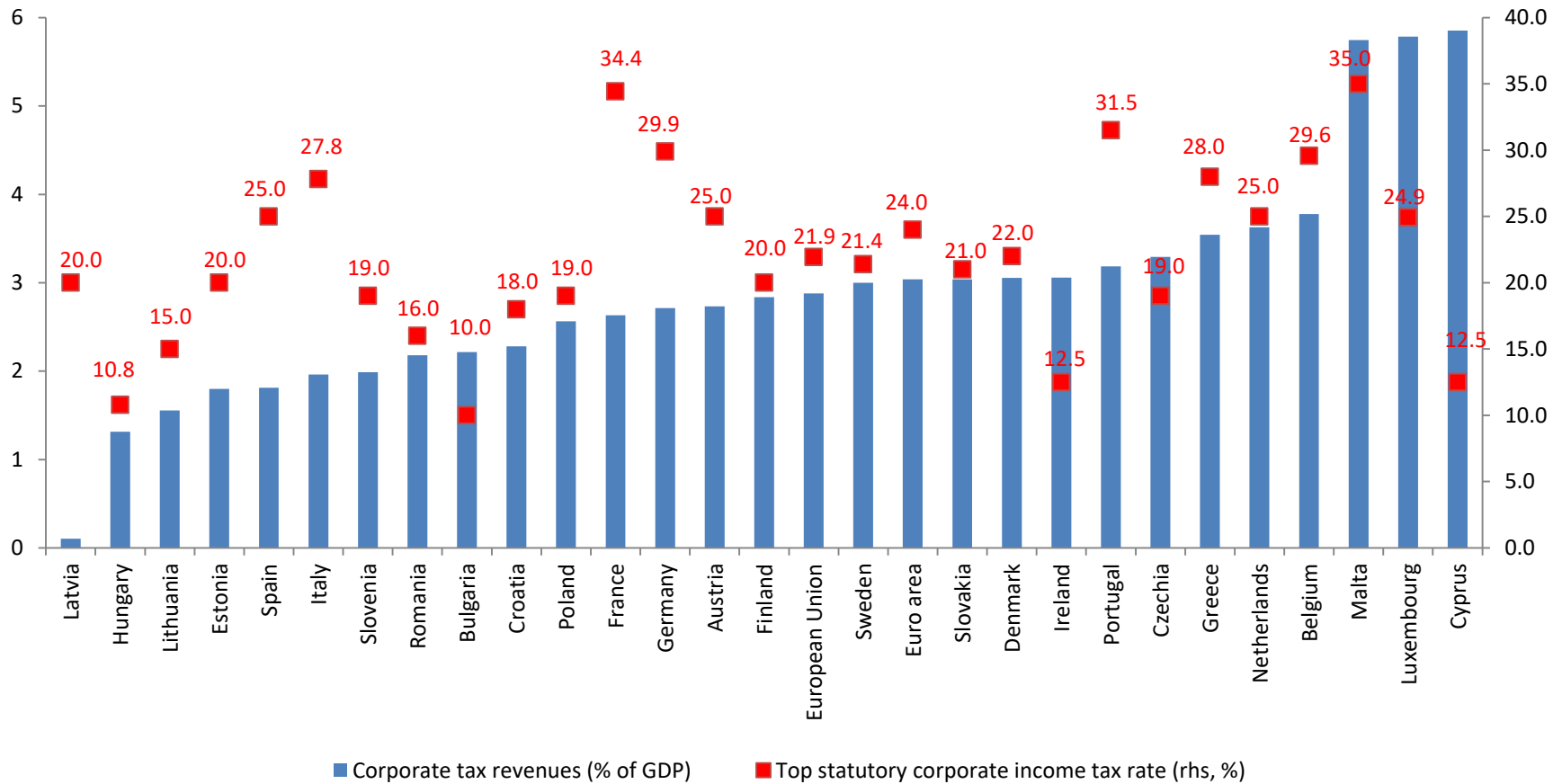
Source: European Commission, National Institutes of Statistics, own estimates

Corporate income tax (CIT) revenues development



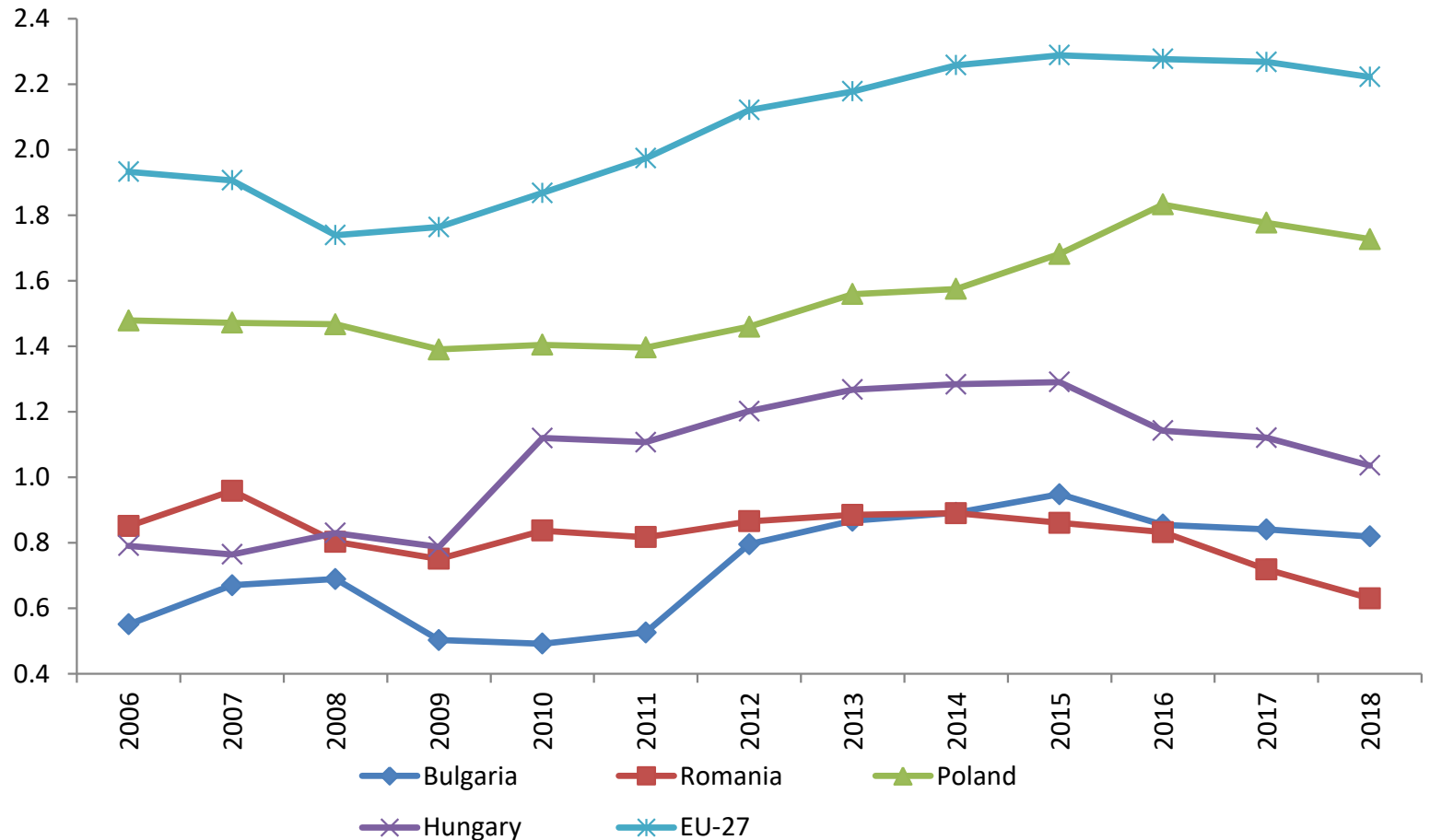
Source: European Commission

Corporate income tax revenues (CIT), 2019



Source: European Commission

Property taxes revenues development, % of GDP



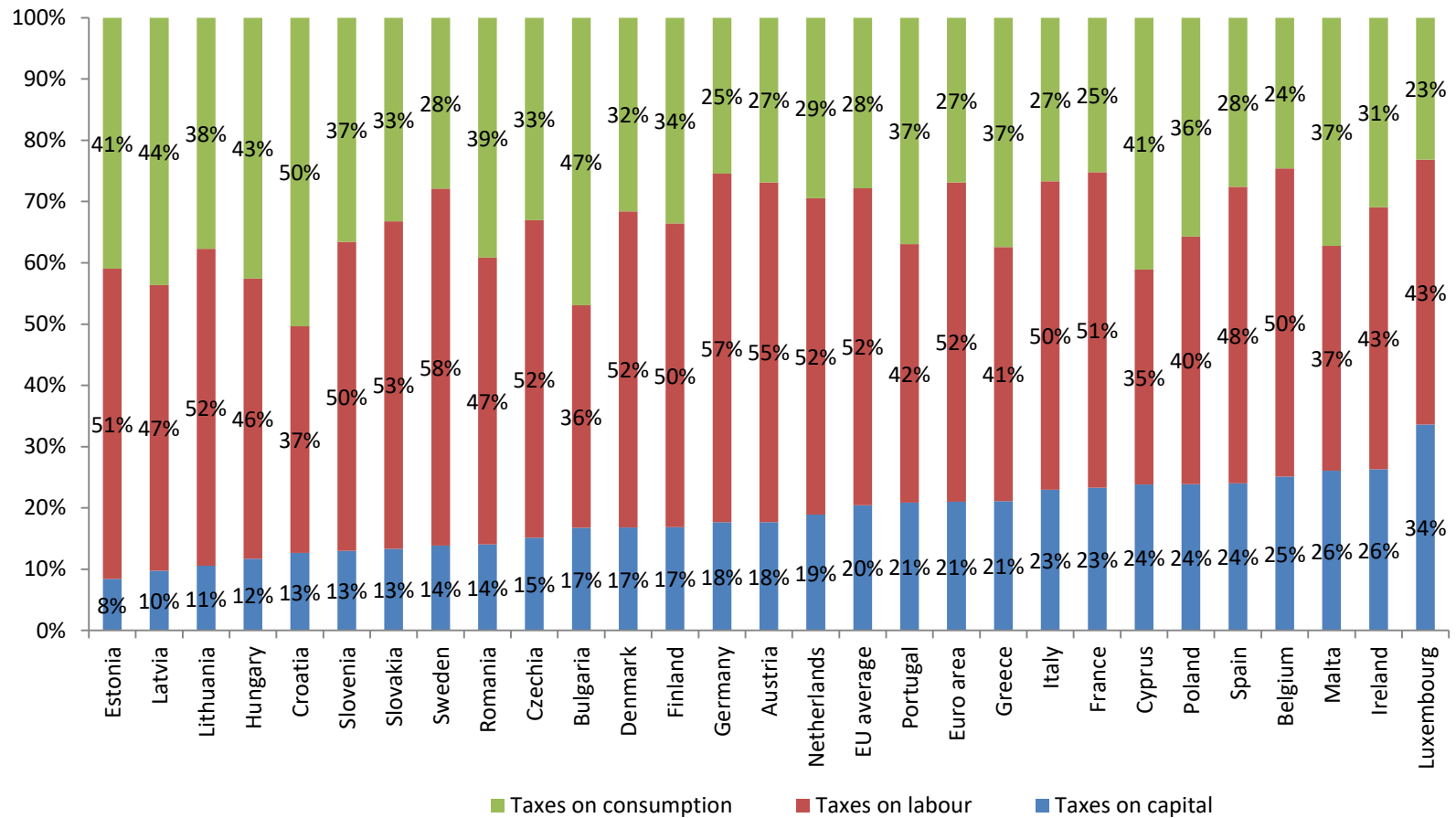
Source: European Commission

Property taxes revenues in 2018, % of GDP



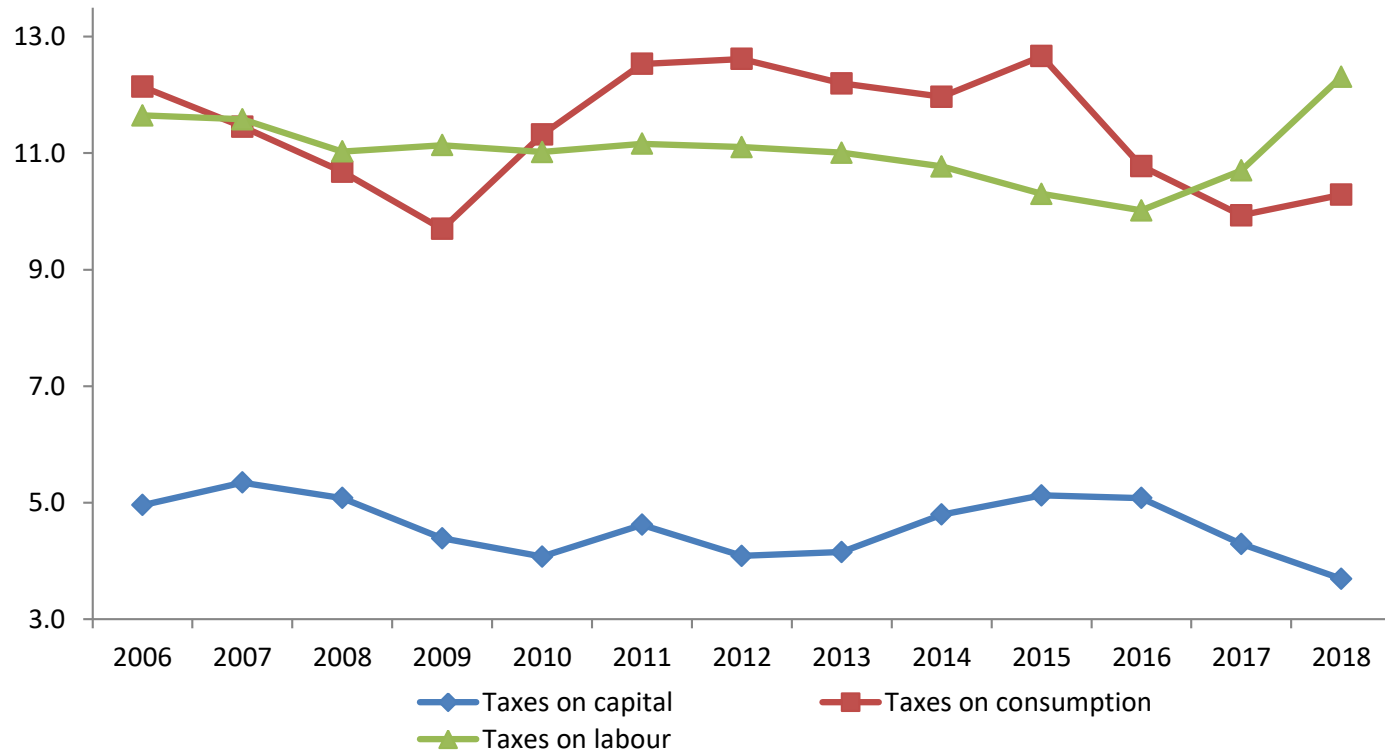
Source: European Commission

Structure of taxation by type of tax base (% of total, 2018)



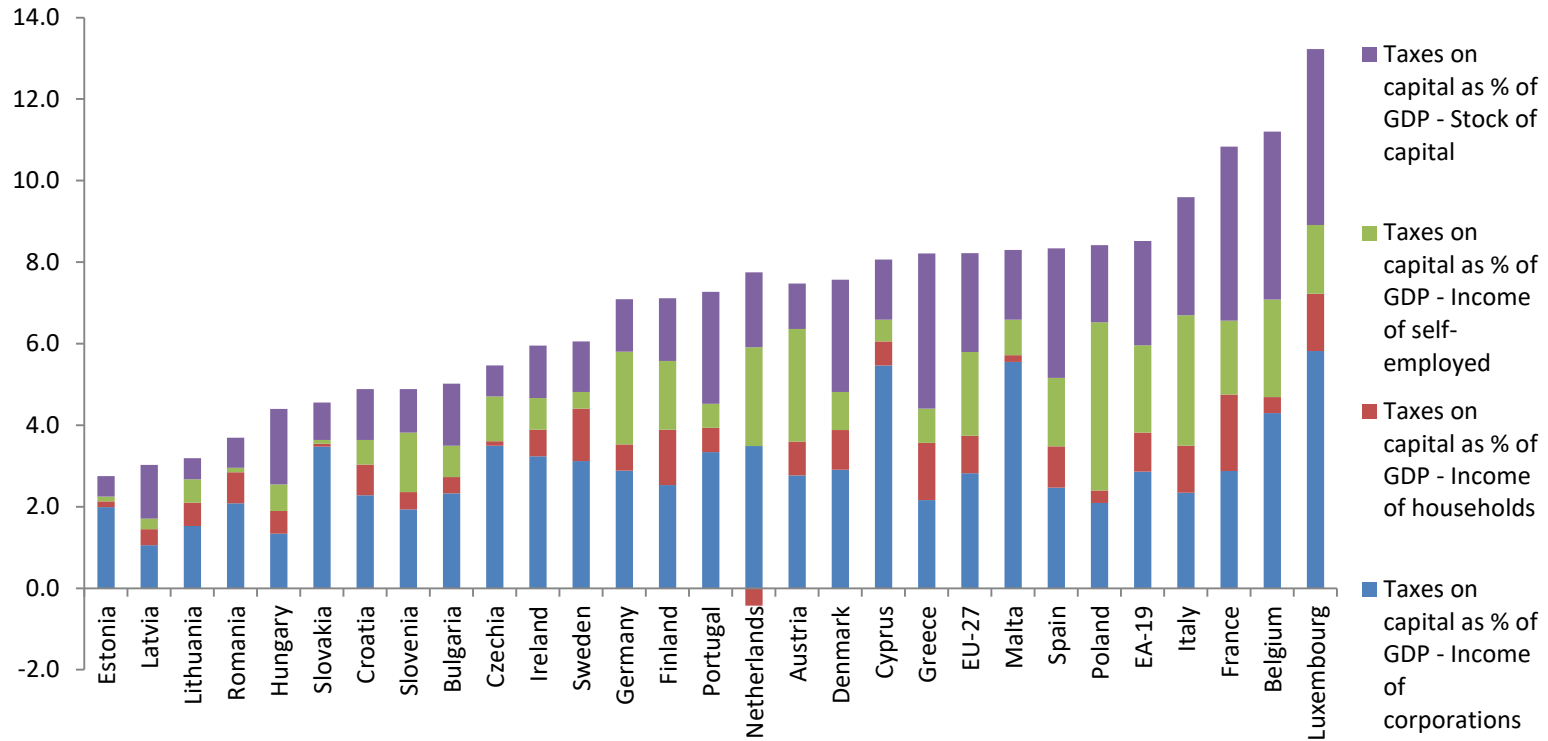
Source: European Commission

Tax revenues in Romania by type of tax base (% of GDP)



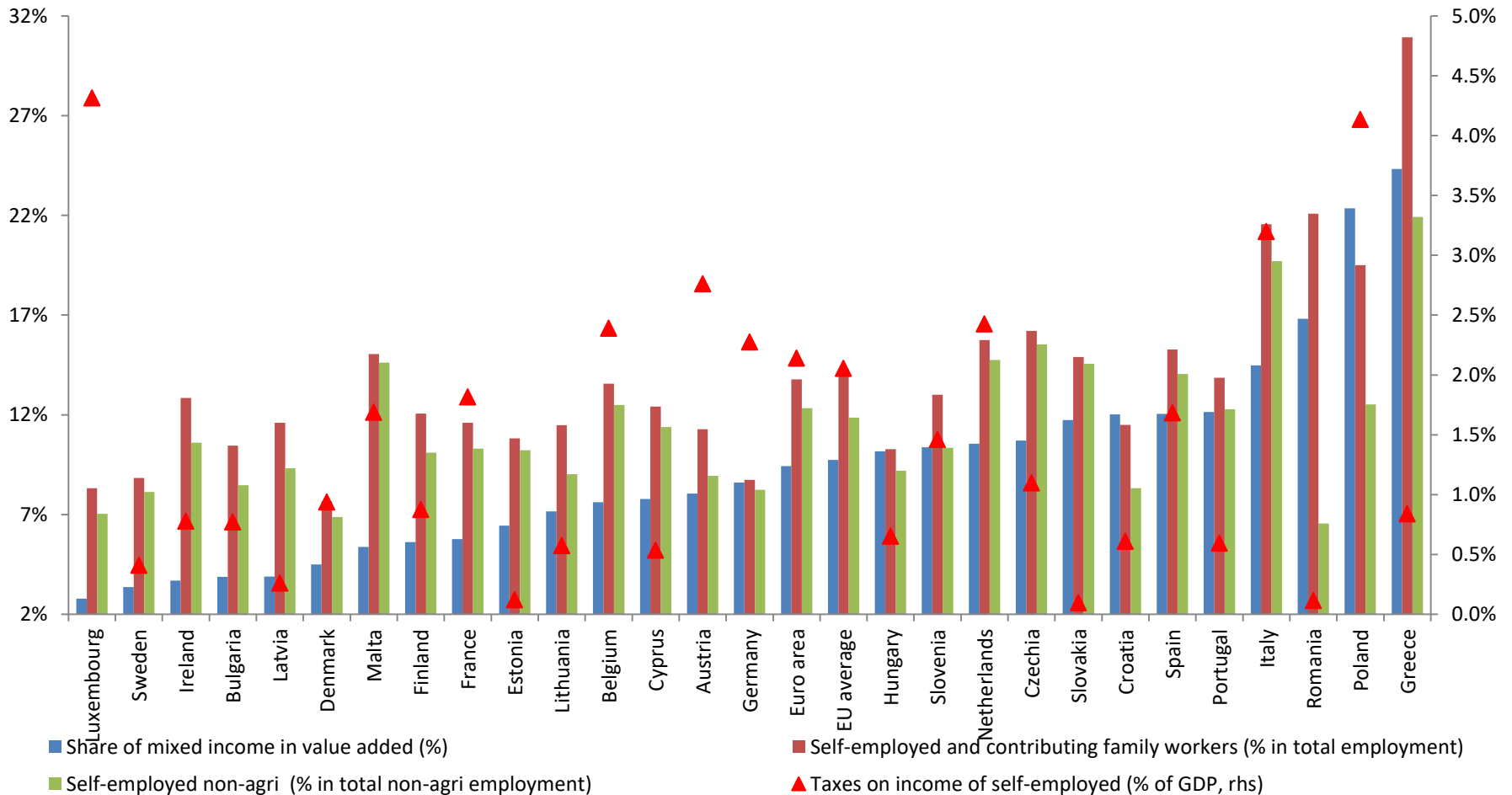
Source: European Commission

The split of taxes on capital revenues (% of GDP, 2018)



Source: European Commission

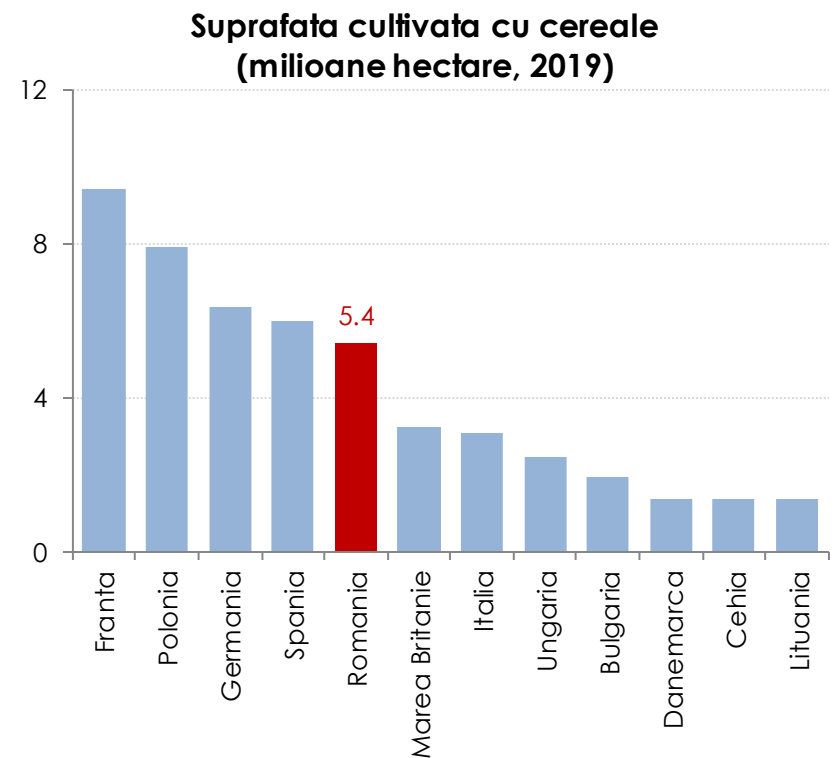
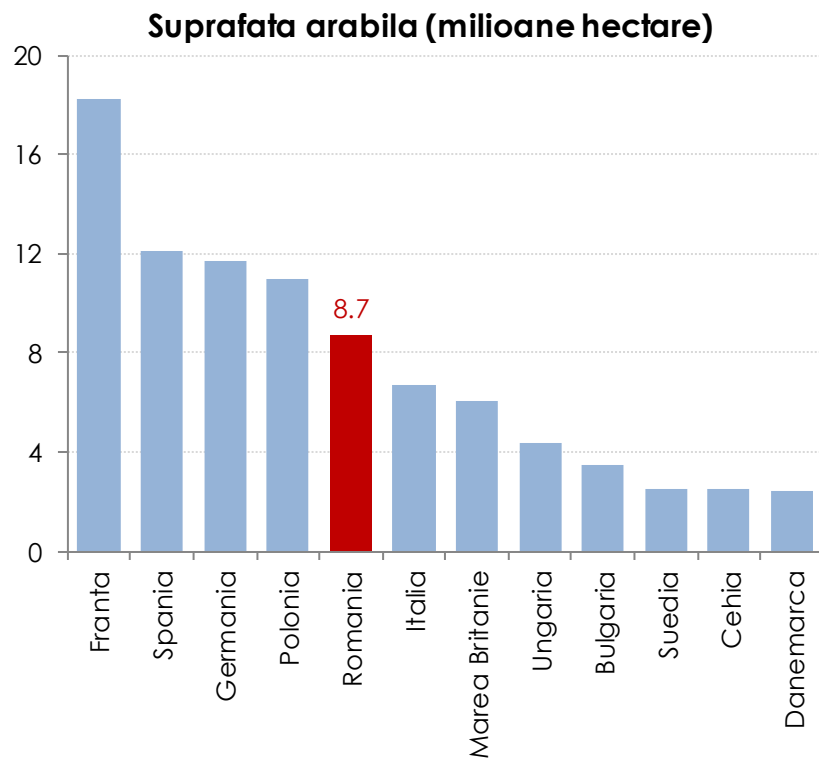
Self-employment contribution to GDP, employment (15-64 years), and taxes, 2019



Source: European Commission, EUROSTAT, own calculation

România dispune de resurse importante în domeniul agricol

- România se situează în primele locuri în Uniunea Europeană din punct de vedere al suprafeței arabile și al suprafeței cultivate cu cereale.

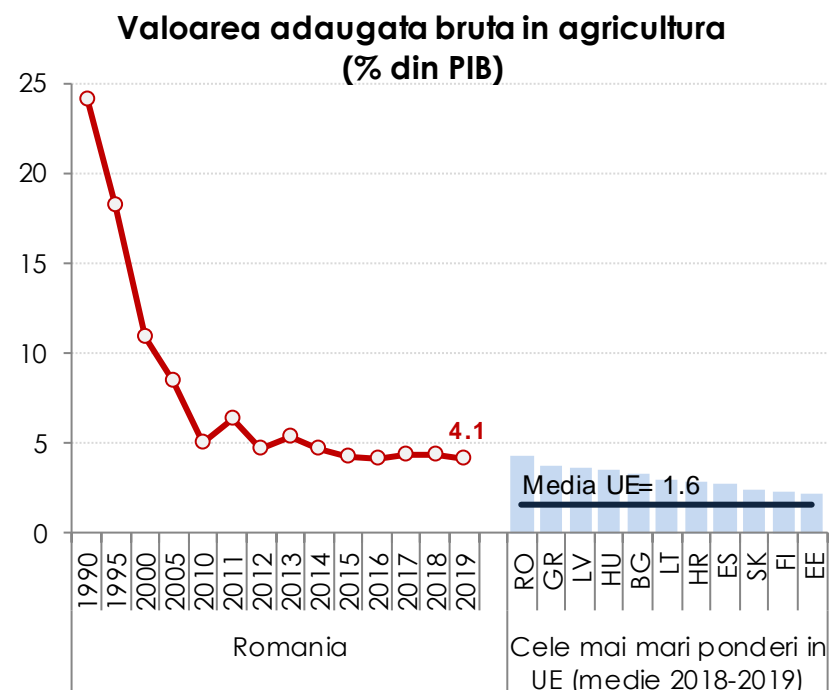
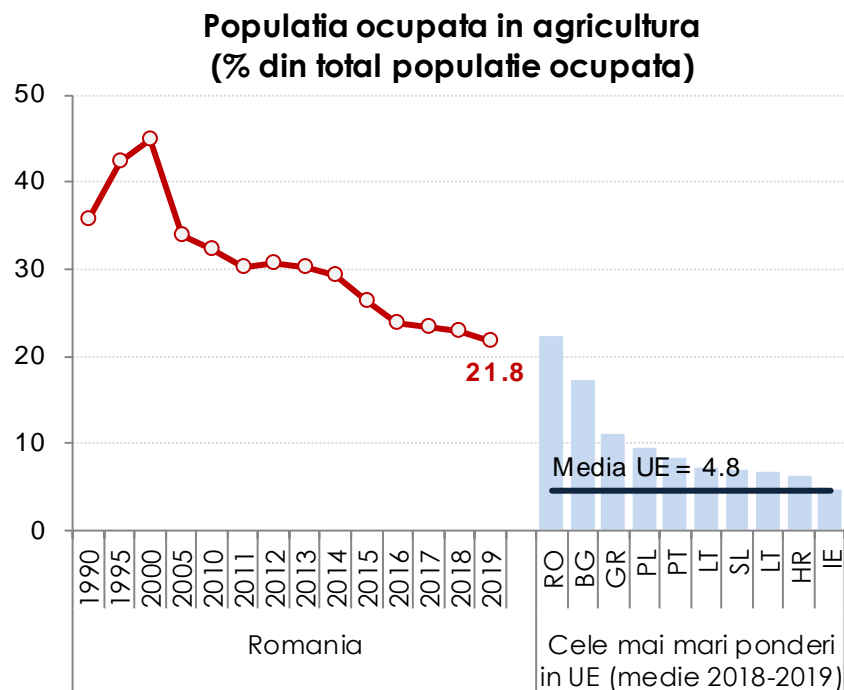


Notă: date aferente anului 2018

Sursa: Eurostat, Raiffeisen BANK

Rol social și economic important al agriculturii

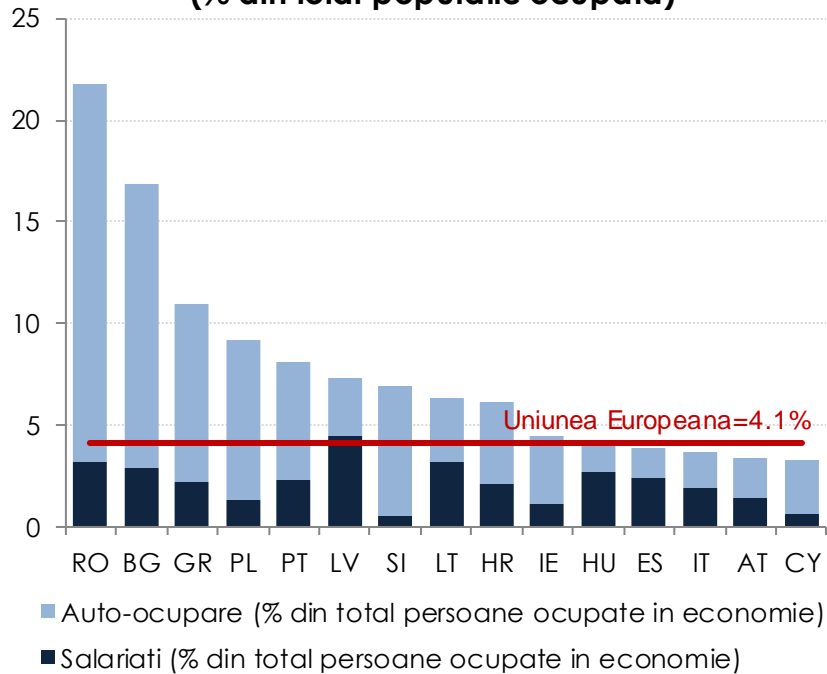
- Ponderea populației ocupată în agricultură este foarte ridicată. Ponderea agriculturii în economie este una ridicată.



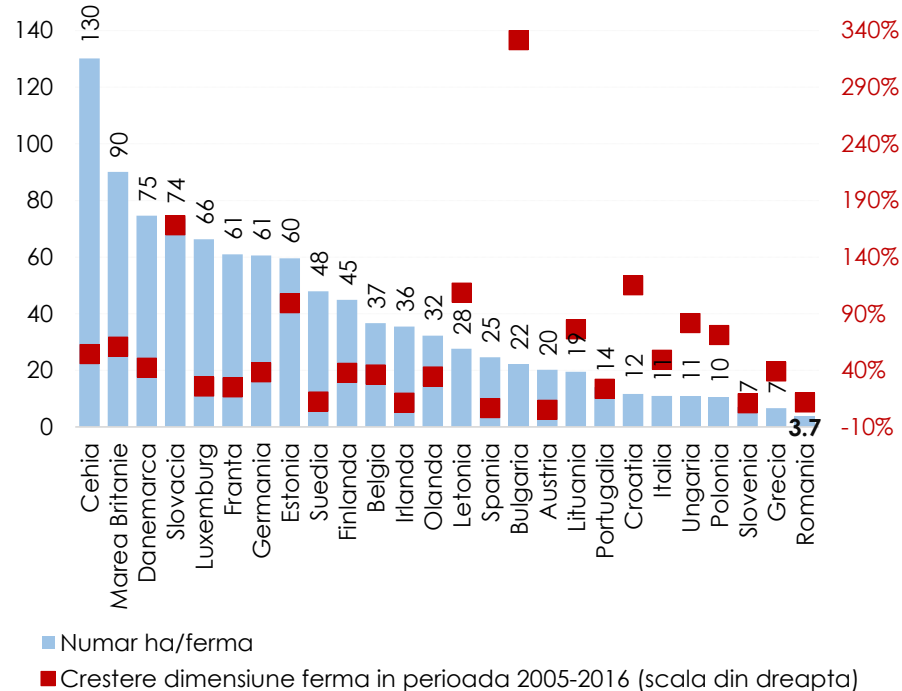
Pondere ridicată a agriculturii de subzistență

- Aproximativ 85% din populația ocupată în agricultură este încadrată în categoria “auto-ocupare”, iar majoritatea acestora desfașoară probabil o activitate agricolă de subzistență.

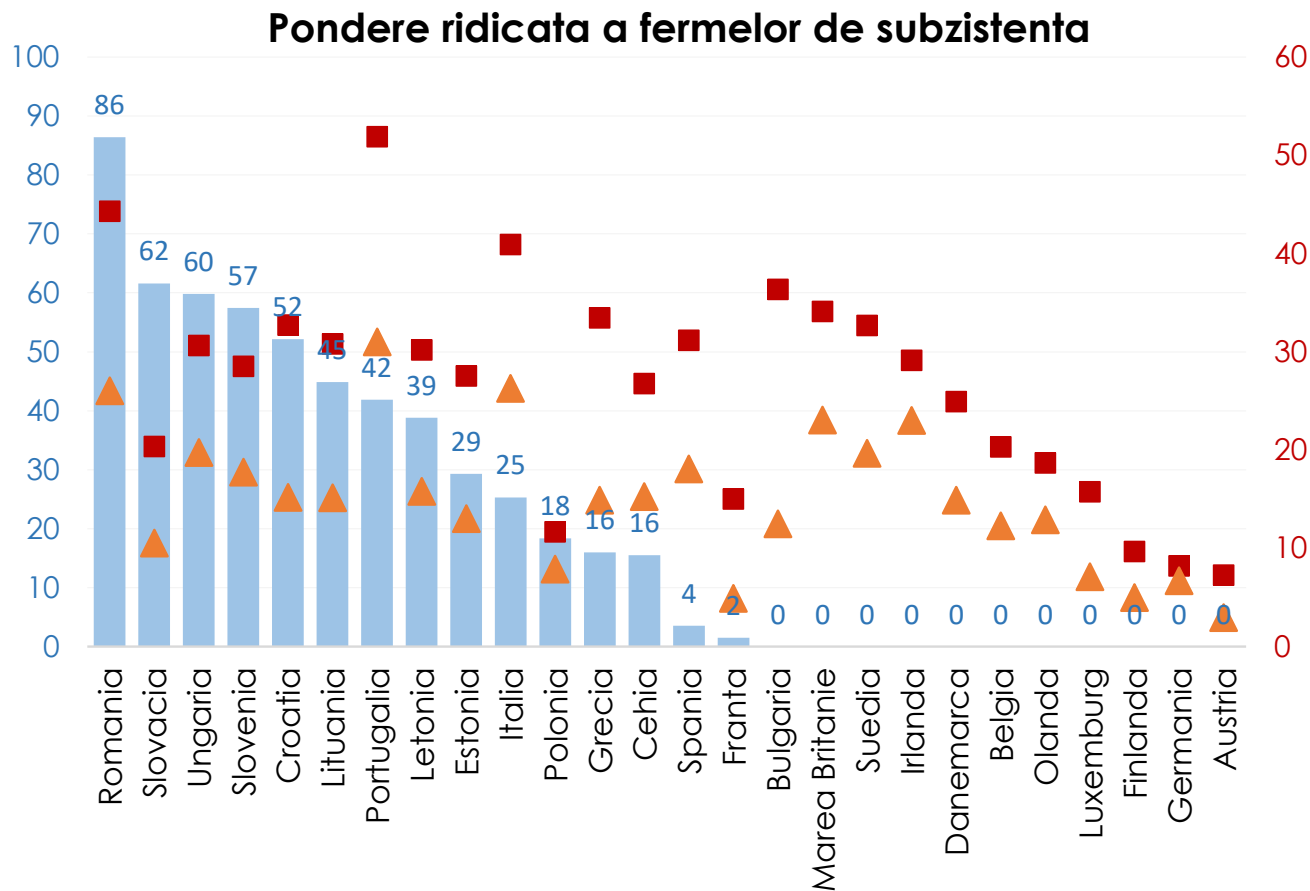
Populația ocupată în agricultură în 2019
(% din total populație ocupată)



Dimensiunea fermei medii și viteza de comasare



Număr ridicat al fermelor de subzistență, manageri de exploatație cu vârsta înaintată



■ Pondere fermelor care consuma mai mult de 50% din producție

■ Pondere fermelor (numar) in care managerul are peste 65 de ani (scala din dreapta)

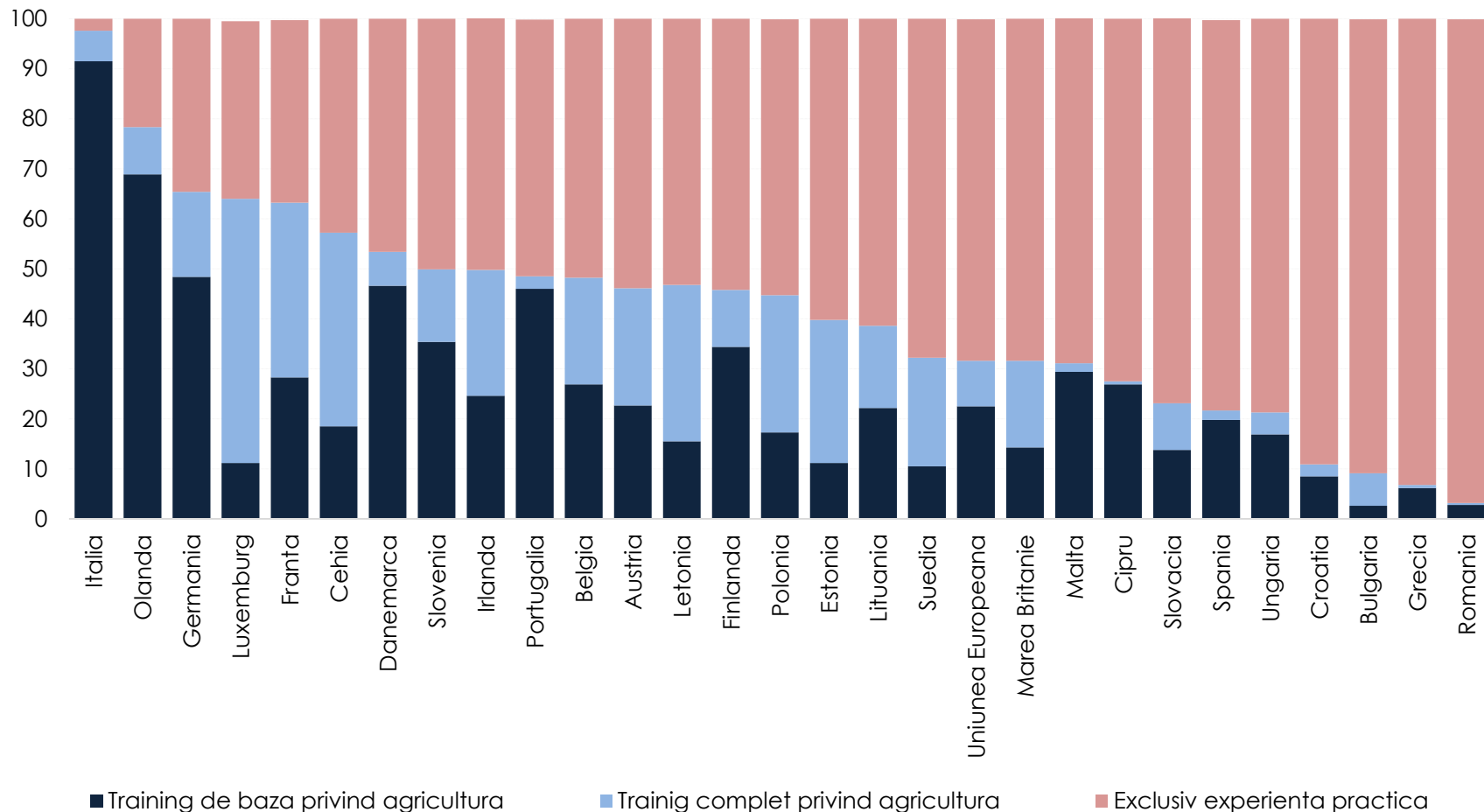
▲ Pondere fermelor (suprafata utilizata) in care managerul are peste 65 de ani (scala din dreapta)

Notă: date aferente anului 2016

Sursa: Eurostat, Raiffeisen BANK

Număr ridicat al fermelor de subzistență, manageri de exploatație cu vârsta înaintată

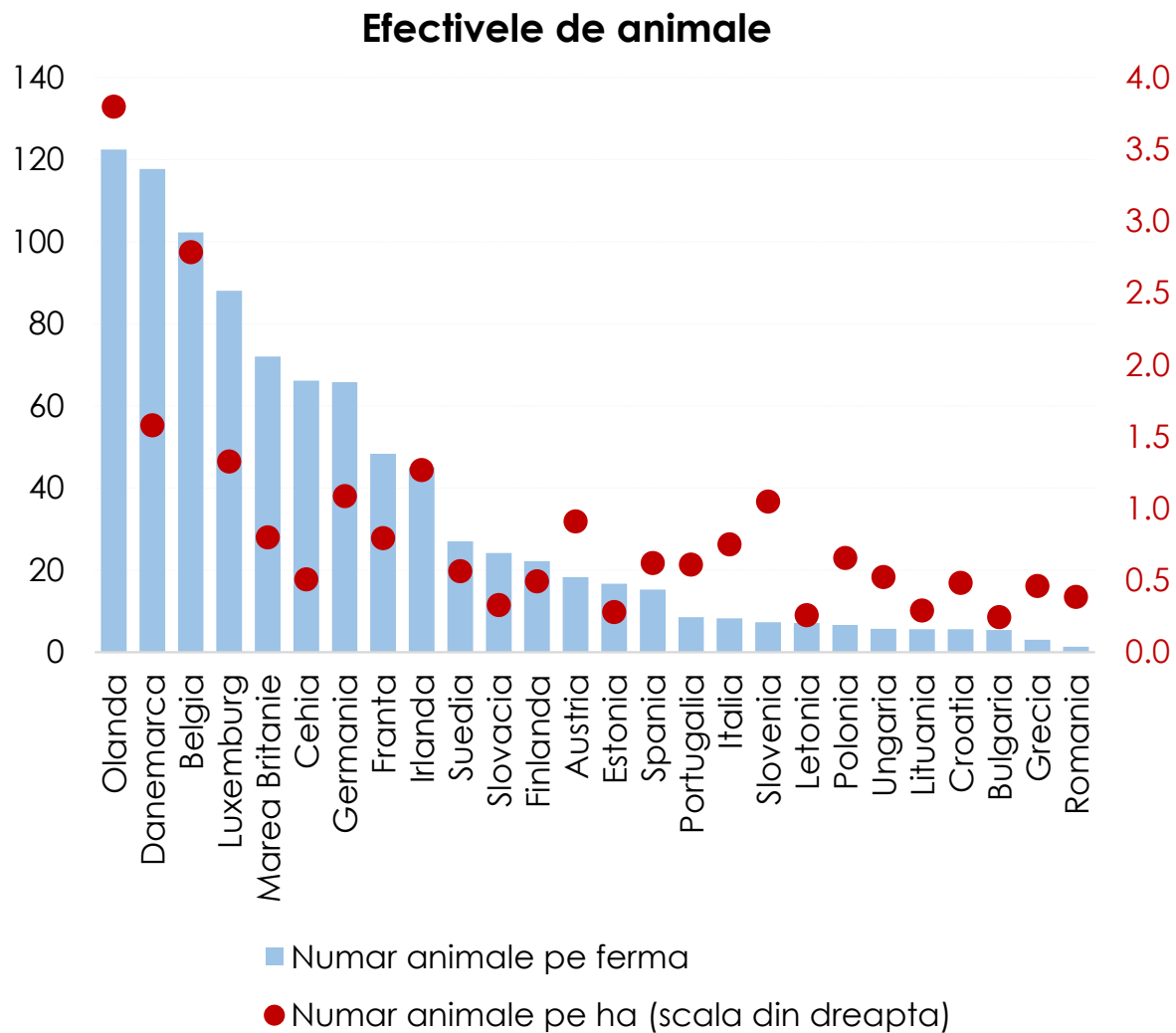
Tipuri de trainig pentru managerii fermelor agricole



Notă: datele se referă la anul 2016

Sursa: Comisia Europeană, Raiffeisen BANK

Zootehnie foarte slab dezvoltată



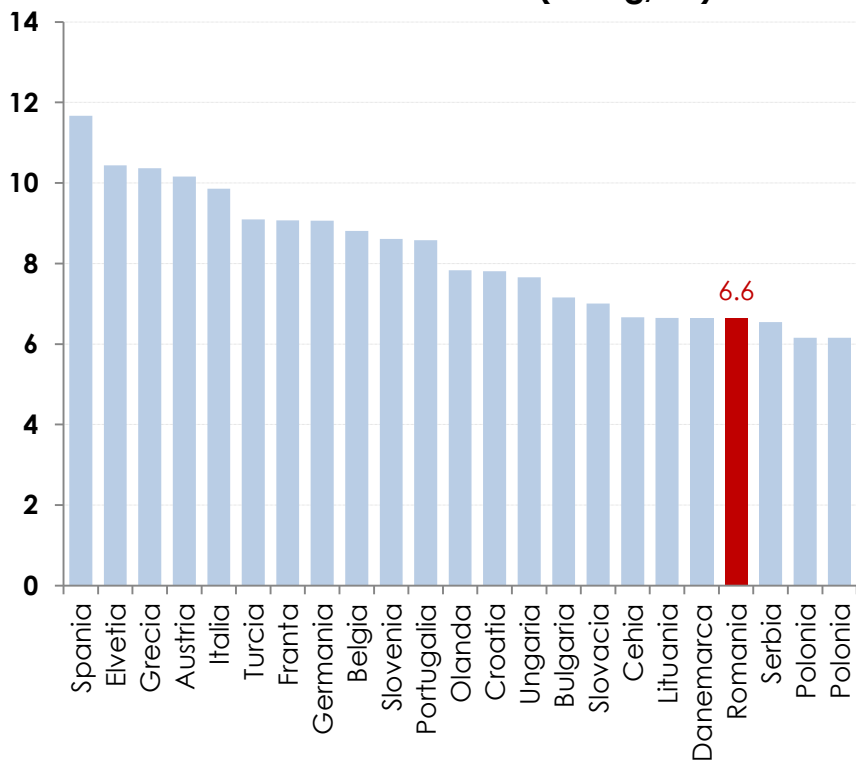
Notă: date aferente anului 2016
Sursa: Eurostat, Raiffeisen BANK

Sursa: Comisia Europeană, Raiffeisen BANK

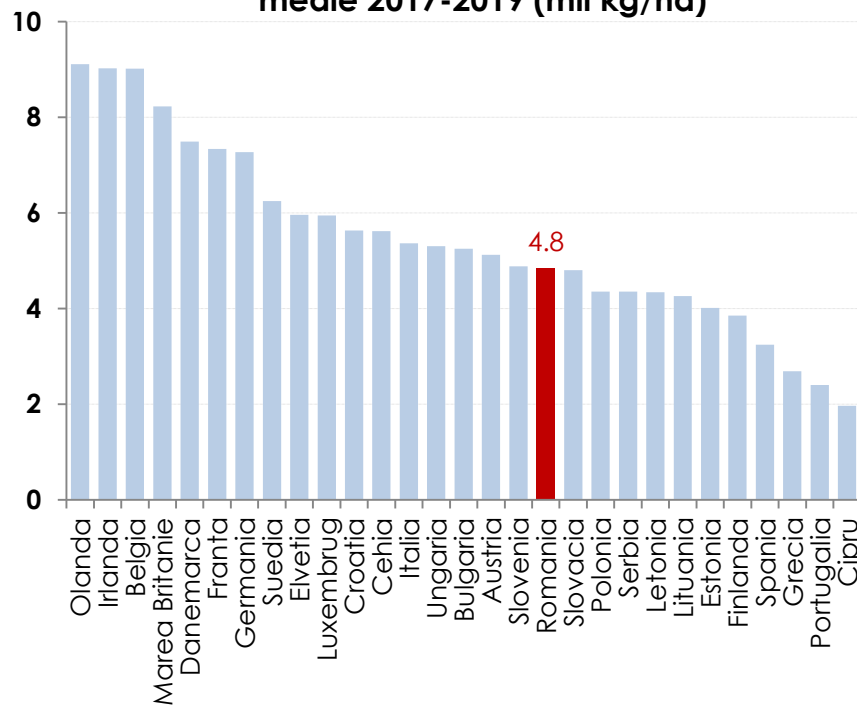
Eficiență încă scăzută în utilizarea potențialului agricol

- În ciuda progreselor înregistrate în ultimii ani, România continuă să înregistreze un nivel redus al productivității la cultura de porumb și la cea de grâu.

Productivitatea culturii de porumb,
medie 2017-2019 (mii kg/ha)



Productivitatea culturii de grâu,
medie 2017-2019 (mii kg/ha)



Notă: date aferente anului 2016

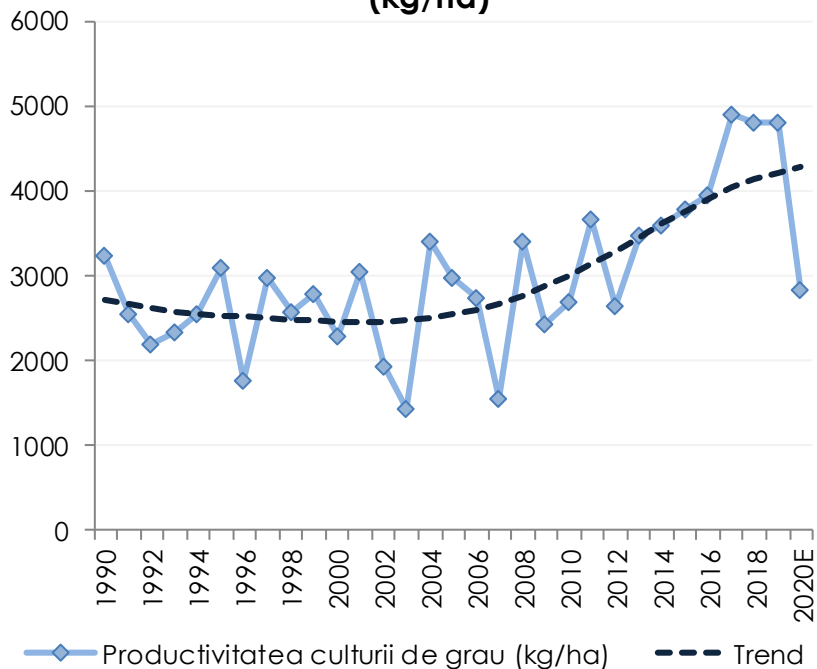
Sursa: Eurostat, Raiffeisen BANK

Sursa: Comisia Europeană, Raiffeisen BANK

Tendință de îmbunătățire a productivității

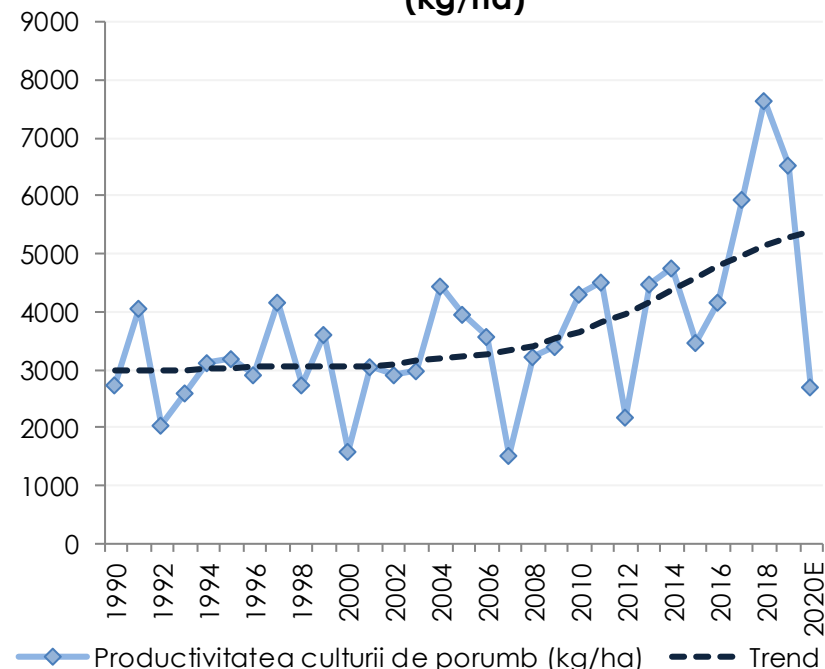
- Pe parcursul ultimilor ani se observă o creștere a productivității pentru culturile de cereale.

Evoluția productivității culturii de grau (kg/ha)



Sursa: Eurostat, Raiffeisen BANK

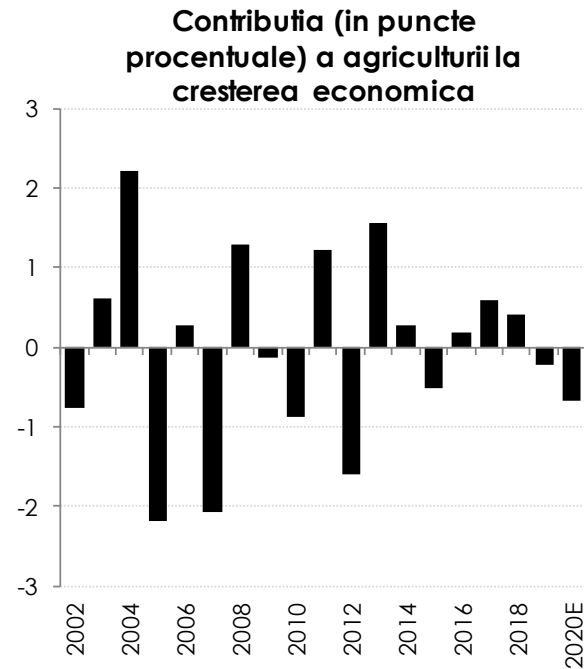
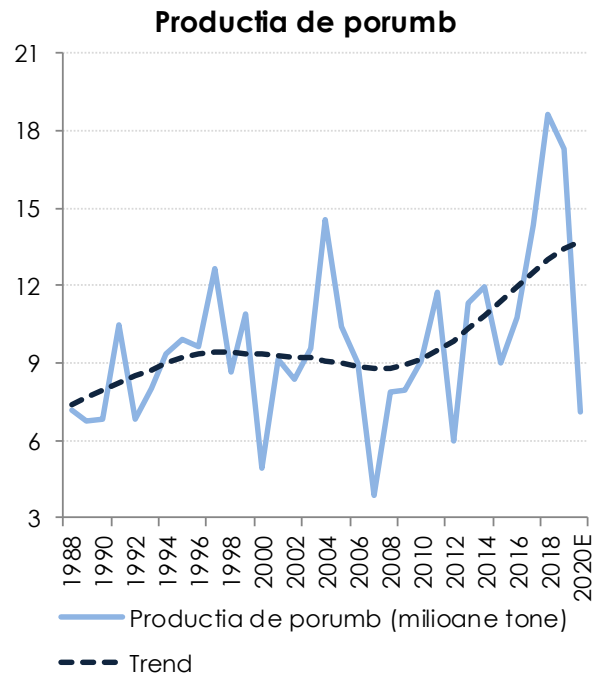
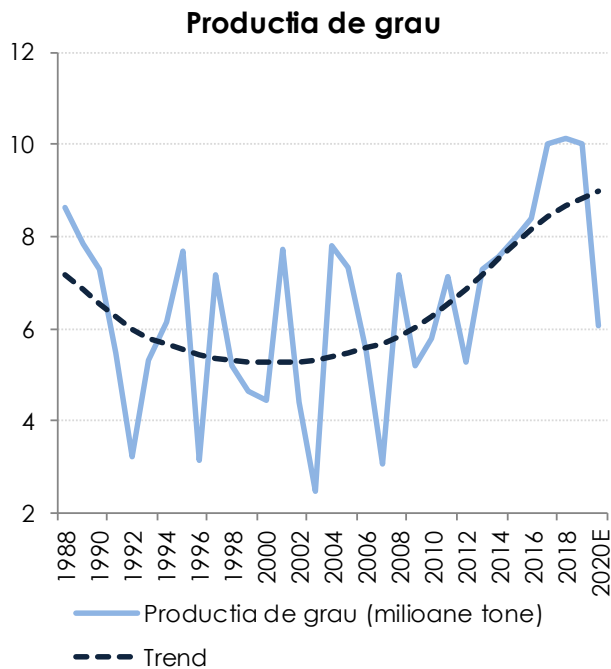
Evoluția productivității culturii de porumb (kg/ha)



Sursa: Comisia Europeană, Raiffeisen BANK

Volatilitate ridicată a producției de cereale

- Impact puternic al condițiilor climaterice asupra producției agricole datorită lipsei sistemelor de irigații.
- Volatilitatea ridicată poate avea impact negativ asupra rezultatelor financiare ale companiilor.



Indicatori privind producția agricolă a României

Indicatori agricoli pentru Romania si tarile din regiune (% din total UE28)

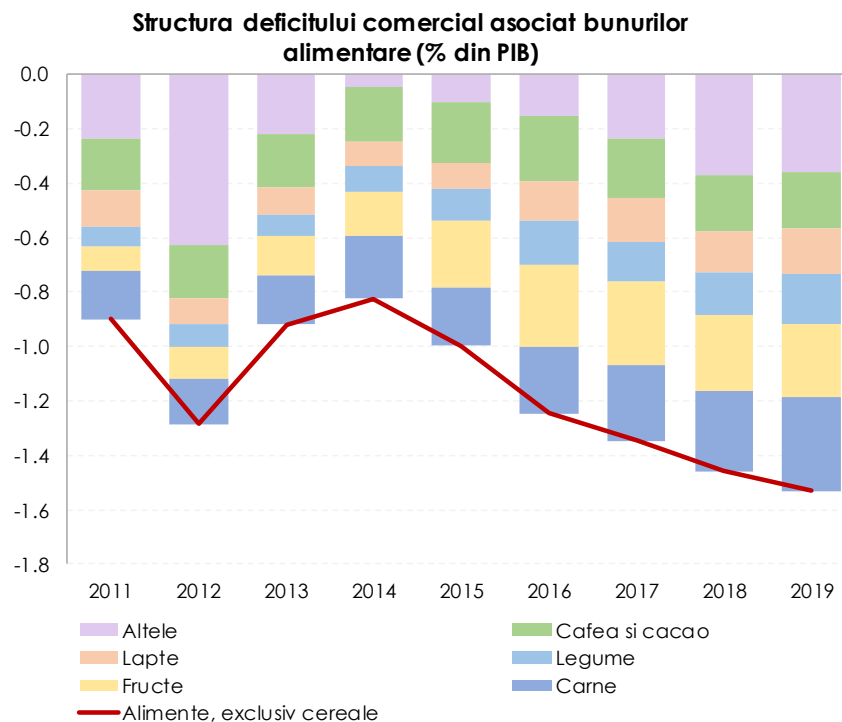
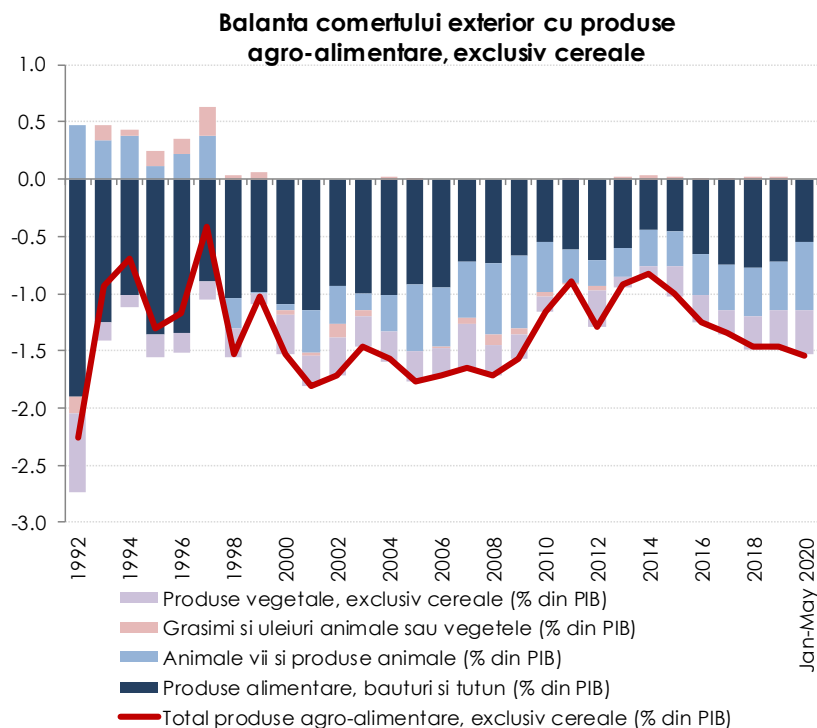
	Bulgaria	Ungaria	Polonia	Romania
Suprafata agricola utilizata	3.1	3.3	8.3	9.0
Numar ferme	1.9	4.1	13.4	32.6
Productia de cereale	3.7	5.2	9.5	10.0
Productia de grau	4.5	3.9	7.8	7.2
Productia de orz	1.0	2.5	5.9	3.5
Productia de porumb	5.8	11.7	5.2	24.7
Productia de cartofi	0.4	0.6	12.6	5.3
Productia de sfecla de zahar	0.0	0.7	12.3	0.6
Productia de floarea soarelui	19.2	16.8	0.0	34.1
Productia de soia	0.3	6.1	0.6	14.2
Productia de legume proaspete	0.9	2.4	8.5	3.8
Productia de rosii	0.9	1.1	5.6	2.6
Productia de morcovi	0.4	1.5	14.2	2.5
Productia de ceapa	0.5	0.8	9.1	3.5
Productia de usturoi	0.6	1.9	3.8	7.0
Productia de mere	0.4	4.3	26.6	4.8
Productia de carne de vita	0.1	0.4	8.1	0.6
Productia de carne de porc	0.3	1.9	8.7	1.5
Productia de carne de pui	0.8	3.8	18.4	3.4
Productia de lapte	0.6	1.2	8.1	2.6

Nota: date pentru 2019 sau cele mai recente observatii

Sursa: Eurostat, Raiffeisen BANK

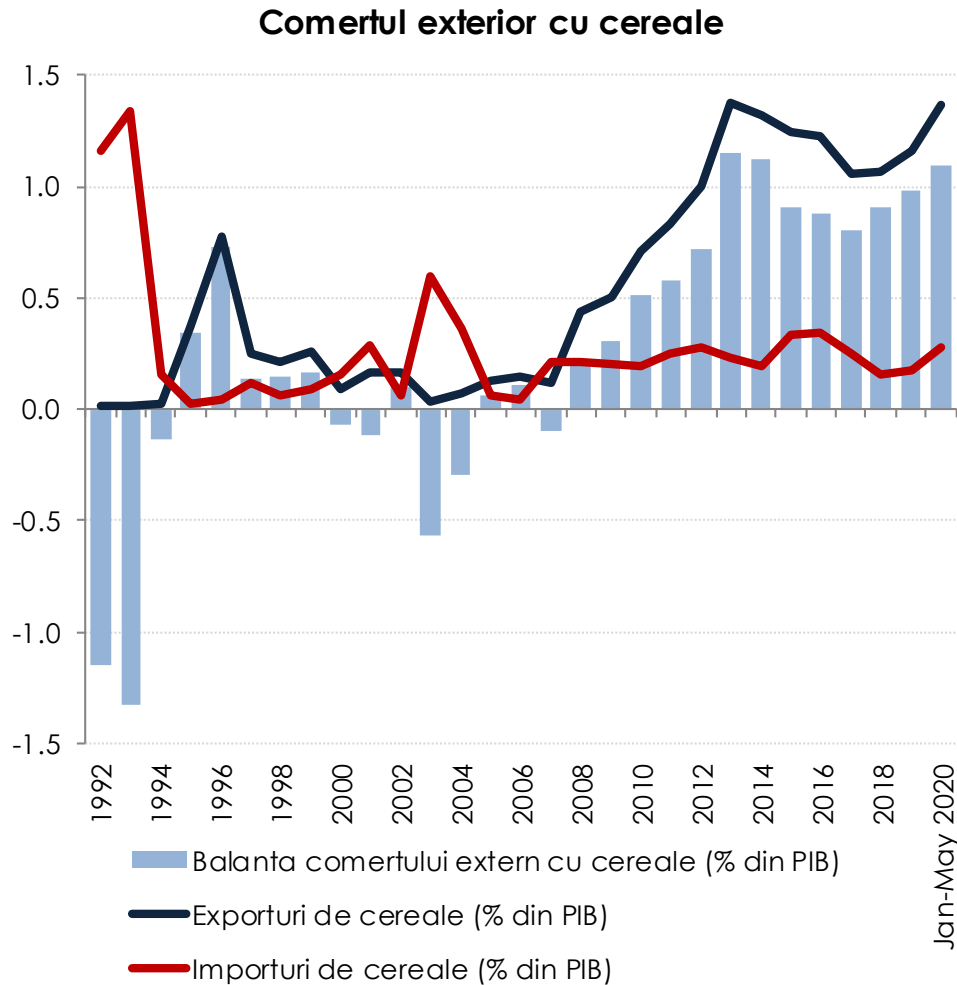
România este un importator net de produse agro-alimentare

- Deficitul balanței comerciale de bunuri alimentare, exclusiv cereale, s-a adâncit în ultimii ani. Printre principalele categorii care înregistrează dezechilibre se numără: carnea, fructele, legumele, laptele și produsele lactate.



România este un importator net de produse agro-alimentare

■ Balanța comerțului exterior cu cereale a înregistrat surplus în mod constant în ultimii ani.

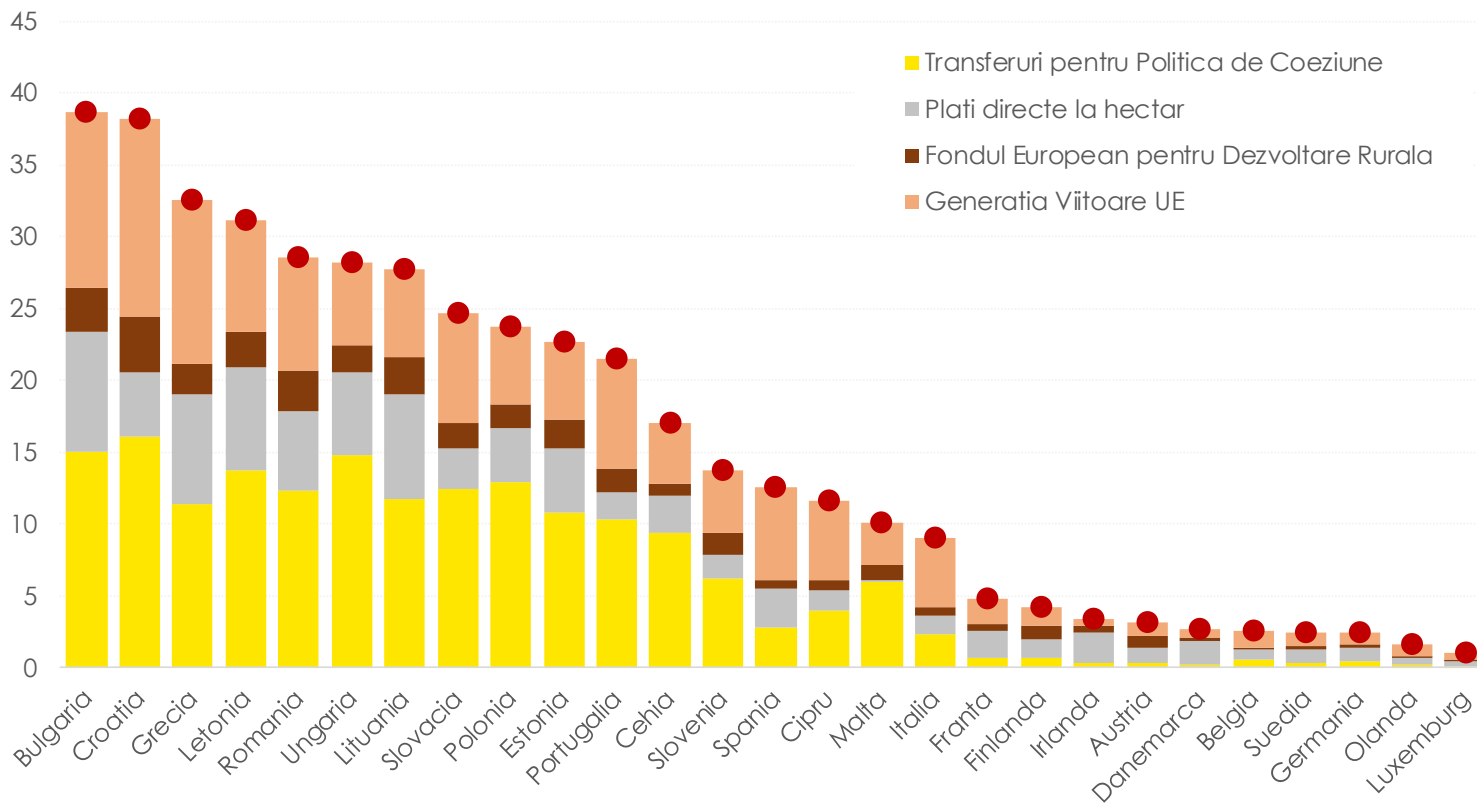


Sursa: Institutul Național de Statistică, Raiffeisen BANK

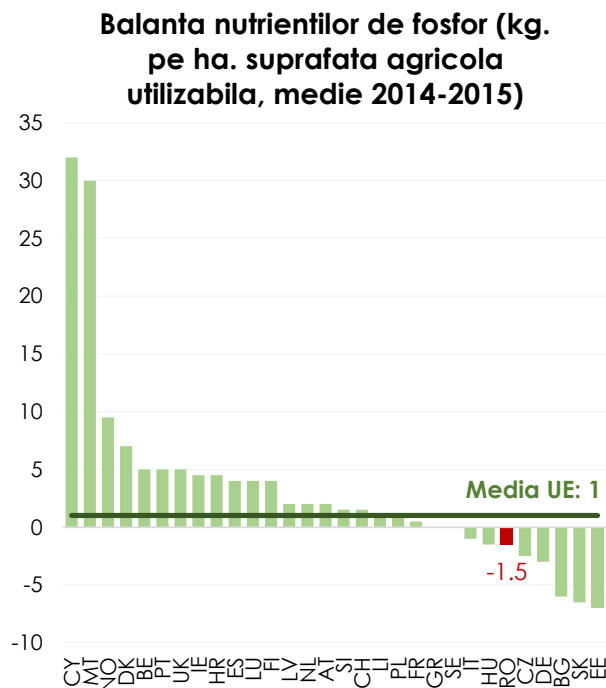
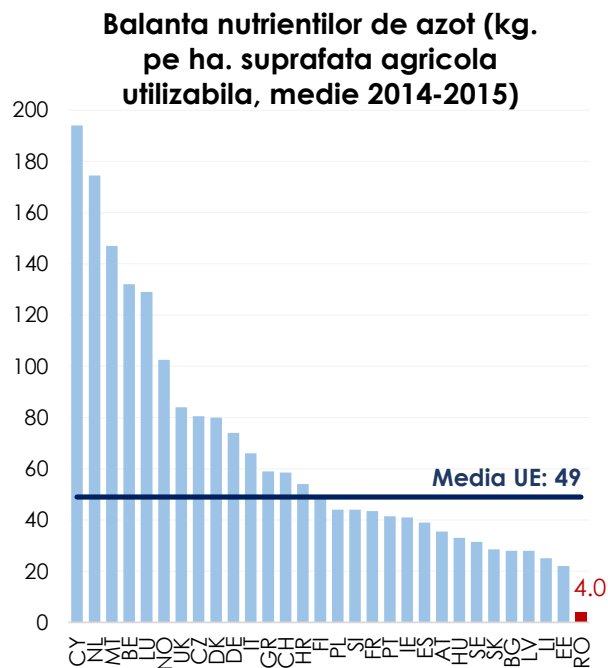
Romania beneficiaza din bugetul UE de alocari substanțiale de fonduri în perioada 2021-2027

- Transferurile nete catre un stat membru se obtin prin scaderea din alocările bugetare a contribuției la buget a fiecărei țări membre (aproximativ 0.9%-1% din Venitul National Brut in medie pe an). Cele mai dezvoltate tari sunt contribuatoare nete la Bugetul UE.

Alocari de granturi in Bugetul UE si instrumentul Generatia Viitoare UE in perioada 2021-2027 (% din Venitul National Brut din anul 2021)



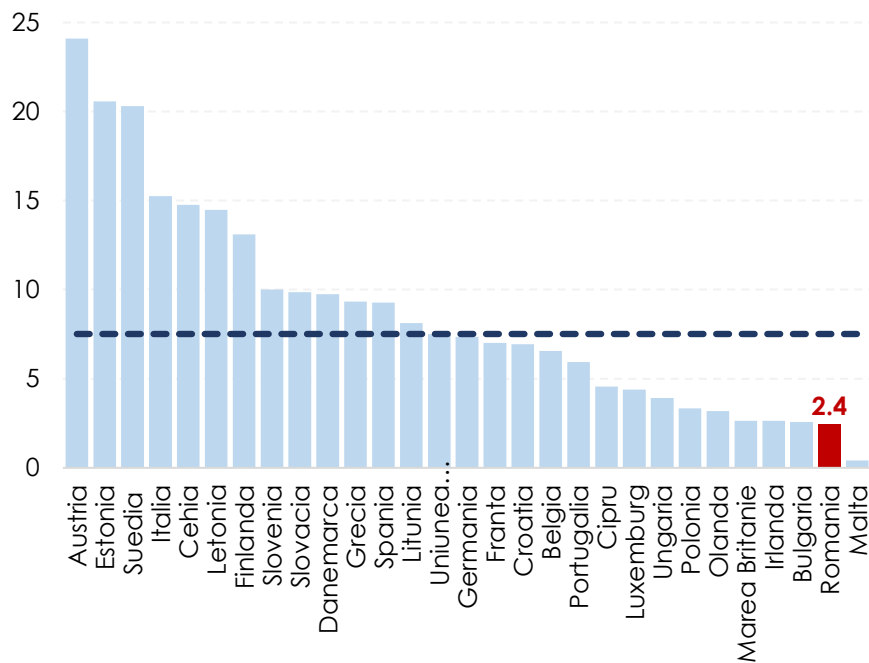
Nivel redus al nutrienților de azot și potasiu



Balanța nutrienților oferă informații cu privire la impactul procesului agricol asupra mediului înconjurător. Un deficit de nutrienți (valoare negativă a balanței) indică reducerea fertilității solului. Un surplus de nutrienți (valoare pozitivă a balanței) indică riscuri de poluare a solului, apei și aerului. Balanța nutrienților se definește ca diferență între nutrienții care intră în procesul agricol (în special gunoi de grajd și îngrășăminte) și nutrienții care ies din proces (absorbția nutrienților de către culturi și pășuni).

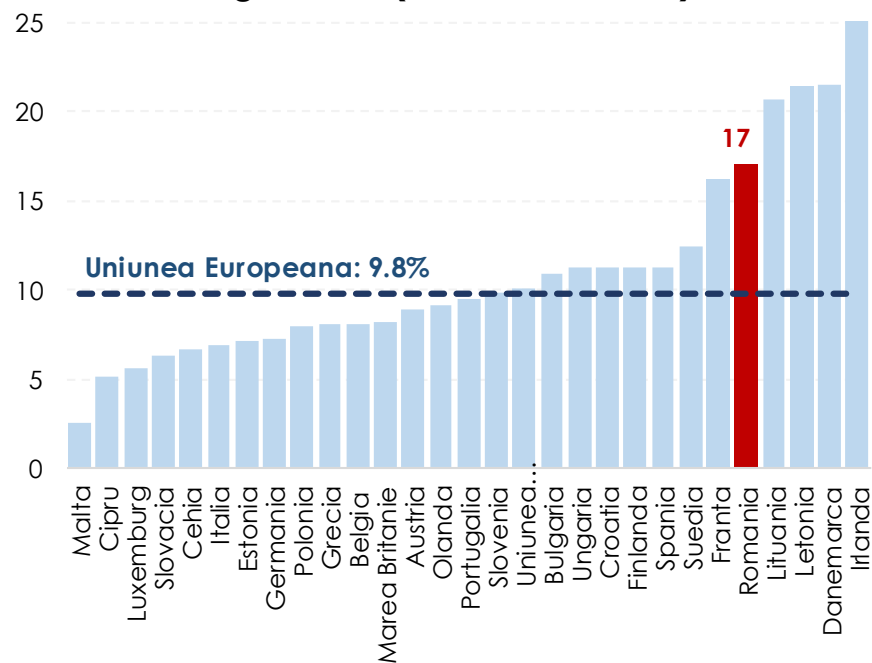
Pondere redusă a culturilor organice

Suprafata destinata culturilor organice (% din suprafata agricola utilizata)



Notă: Date la 2018

Emisii de gaze cu efect de sera din agricultura (% din total emisii)



Notă: Date la 2018